

Уточняйте афишу по телефонам!

МУЗЕЙ, ВЫСТАВКИ

- **ЭРМИТАЖ**
(Дворцовая наб., 34. Вых. — пн. Тел. 571-34-65)
«Лазурь и золото Лиможа»; «Эмали мира 1700 — 2000. Из коллекции Халили»; «Эхо «Русских сезонов». Из цикла «Поднесение к Рождеству».
- **РУССКИЙ МУЗЕЙ**
(Инженерная ул., 4. Вых. — вт. Тел. 595-42-48)
КОРПУС БЕНУА (наб. кан. Грибоедова, 2): «Вокруг света с мольбертом»; I Международной фестиваль искусств в Санкт-Петербурге «Дягилев. Постскрипtum». «Дягилев. Начало»; Вера Мухина. К 120-летию со дня рождения (до 31).
- **ФИЛИАЛЫ РУССКОГО МУЗЕЯ**
МРАМОРНЫЙ ДВОРЕЦ (Миллионная ул., 5/1. Вых. — вт. Тел. 312-90-59) «Фотобиеннале».
- СТРОГАНОВСКИЙ ДВОРЕЦ (Невский пр., 17. Вых. — вт. Тел. 571-82-38): «Современное искусство Индии. Живописные траектории».
- ИНЖЕНЕРНЫЙ (МИХАЙЛОВСКИЙ) ЗАМОК (Садовая ул., 2. Вых. — вт. Тел. 570-51-12): «Пастель в русском искусстве XVIII — XX вв.».
- **МУЗЕЙ ИСТОРИИ САНКТ-ПЕТЕРБУРГА (ПЕТРОПАВЛОВСКАЯ КРЕПОСТЬ)**
(Вых. — ср. Тел. 230-03-29)
ИОАННОВСКИЙ РАВЕЛИН: «Архитектор Евгений Адольфович Левинсон».
- НЕВСКАЯ КУРТИНА: «ПГУПС. 200 лет на службе Родине» (до 26).
- ОСОБНЯК РУМЯНЦЕВА (Английская наб., 44. Вых. — ср. Тел. 571-75-44): «Блокадные реликвии»; «Пиранизми и пиранизманство».
- МУЗЕЙ ПЕТЕРБУРГСКОГО АВАНГАРДА (ДОМ МАТЮШИНА) (ул. Профессора Попова, 10. Вых. — ср. Тел. 347-68-98): «Топография петербургского авангарда»; «Подарки».
- **МУЗЕЙ АНТРОПОЛОГИИ И ЭТНОГРАФИИ им. ПЕТРА ВЕЛИКОГО (КУНСТАМЕРА)**
(Университетская наб., 3. Вых. — пн., посл. вт. Тел. 328-14-12)
«Музей коренных народов петербургской земли»; «Ладыя небесная: китайская механическая игрушка». Из цикла «Мир одного предмета» (до 31).
- **МУЗЕЙ РОССИЙСКОЙ АКАДЕМИИ ХУДОЖЕСТВ**
(Университетская наб., 17. Вых. — пн., вт. Тел. 323-64-96)
Ежегодная выставка работ летней практики студентов Института живописи, скульптуры и архитектуры им. И. Е. Репина (до 31).
- **РОССИЙСКИЙ ЭТНОГРАФИЧЕСКИЙ МУЗЕЙ**
(Инженерная ул., 4/1. Вых. — пн., посл. вт. Тел. 570-11-74)
«История и культура еврейского народа на территории России»; «Народы России» (до 31); «Глазами Гоголя. Этнографические впечатления и литературный текст» (до 31); «Тундра и море». Резная кость (до 30); Мадина Саральб. «В реке времени». Адыгейский национальный костюм (до 28).
- **МУЗЕЙ ПОЛИТИЧЕСКОЙ ИСТОРИИ РОССИИ**
(ул. Куйбышева, 2 — 4. Вых. — чт. Тел. 233-70-48)
«Русские в Шанхае» (до 31).
- **МЕМОРИАЛЬНЫЙ МУЗЕЙ ОБОРОНЫ И БЛОКАДЫ ЛЕНИНГРАДА**
(Соляная пер., 9. Вых. — ср. Тел. 275-84-82)
К 65-летию создания Государственного мемориального музея обороны и блокады Ленинграда и 105-летию со дня рождения Л. Л. Ракова (первого директора музея); «Солдатский быт»; «Противостояние брони»; Выставка к 65-летию полного освобождения Ленинграда от вражеской блокады.
- **МУЗЕЙ АННЫ АХМАТОВОЙ В ФОНТАННОМ ДОМЕ**
(наб. Фонтанки, 34 / Литейный пр., 53. Вых. — пн. Тел. 272-18-11)
ГАЛЕРЕЯ «САРАЙ»: Анна Ремено, Елена Случевская. «Птицагадатель и волшебник». Живопись (до 31).
- **МУЗЕЙ ИСТОРИИ РЕЛИГИИ**
(Почтамтская ул., 14. Вых. — пн. Тел. 312-35-86)
«Водная стихия в религиях мира»; «Картины эти — предмет бесконечного удивления...». Неизвестный Васнецов; «История Санта-Клауса».
- **МУЗЕЙ ИГРУШКИ**
(наб. Карповки, 32. Вых. — пн. Тел. 234-43-12)
«Сублимация в игрушке». Работы пациентов ПНД № 1 (с 27).
- **АРТ-ЦЕНТР «ПУШКИНСКАЯ 10»**
(Лиговский пр., 53. Тел. 764-53-71)
ГАЛЕРЕЯ NAVICULA ARTIS (с 15.00 до 19.00, вых. — пн., вт.): Татьяна Сергеева. «2:0 — 1:0». Живопись.
- МУЗЕЙ НОВОЙ АКАДЕМИИ ИЗЯЩНЫХ ИСКУССТВ (с 15.00 до 19.00, вых. — пн., вт.): «Русское искусство в XX в. от Малевича до Гудевича» (до 31).
- МУЗЕЙ НОНКОНФОРМИСТСКОГО ИСКУССТВА: Елена Арцутанова. «Жизнь в ярком цвете». Живопись (с 30); «Земляки-3». Выставочный проект (с 30).
- ГАЛЕРЕЯ «АРТ-ЛИГА» (суббота, с 15.00 до 19.00): Геннадий Манжаев. «Святые блаженные Санкт-Петербурга»; Новогодняя выставка произведений художников Арт-центра «Пушкинская-10» (до 31).
- ГАЛЕРЕЯ «ДВЕРЬ» (с 15.00 до 19.00, вых. — пн., вт.): Евгения Коновалова. «Рip-код Брамса». Инсталляция (фрагмент) (с 30).
- **ЦВЗ «МАНЕЖ»**
(Исаакиевская пл., 1. Вых. — чт. Тел. 314-88-59)
«Питер-Ювелир» (27 — 31).
- **ГОСУДАРСТВЕННЫЙ ЦЕНТР ФОТОГРАФИИ**
(Б. Морская ул., 35. Тел. 314-12-14)
«Фотография и археология».
- **ВЫСТАВОЧНЫЙ ЗАЛ САНКТ-ПЕТЕРБУРГСКОГО СОЮЗА ХУДОЖНИКОВ**
(Б. Морская ул., 38. Вых. — пн. Тел. 314-30-60)
«Игорь Князев. Возвращение к истокам»; Анатолий Рыбкин, Иван Мельников. Живопись, скульптура; «Мученичество и святость в XX веке»; Владимир Янтарев. К 70-летию со дня рождения (с 26); Лев Московский (1930 — 2009). Живопись, графика (с 26).
- **ПЛАНЕТАРИЙ**
(Александровский парк, 4. Тел. 233-49-56)
Звездный зал — ежедневно в 12.00, 13.30, 15.00, 16.30, 18.00. Обсерватория — по сб. и вскр. в 12.45, 14.15, 15.45, 17.15. Лаборатория занимательных опытов — ежедневно, кроме пон., в 13.00, 14.30, 16.00, 17.30. Зал «Космическое путешествие» — по сб. и вскр. в 13.45, 15.15, 16.45. Зал «Планетка» — со ср. по пн. в 15.30 и 17.00, в сб. и вскр. в 14.00, 15.30, 17.00.
- **БОРЕЙ**
(Литейный пр., 58. Вых. — вс., пн. Тел. 275-38-37)
Ирина Дудина. «Слово за Россию». Лоскутные коврики; Николай Онищенко. «Мусор и чувства». Живопись, графика, объекты; Андрей Вознесенский. «Белый путь». Живопись, графика (с 26).

Россия, которую мы нашли... в Китае

До 31.01

До 31 января Музей политической истории России приглашает на фотовыставку «Русские в Шанхае».

Однажды в руках эксперта по русскому зарубежью международной ассоциации «Русская культура» Нины Рождественской оказался уникальный альбом «Русские в Шанхае». Его Нина Петровна привезла в Россию из одной зарубежной поездки и приложила немало усилий, чтобы альбом был переиздан.

Альбом «Русские в Шанхае» был издан в апреле 1936 года штабс-капитаном Владимиром Даниловичем Жигановым — русским офицером, участником Первой мировой войны. Владимир Жиганов участвовал в Белом движении, в Сибири дважды был на краю гибели и в 1925 году бежал в Китай. С 1931 года Жиганов собирал фотографии, свидетельствующие о жизни русской диаспоры в Шанхае. Третью фотографий он сделал сам, сам же написал несколько аналитических статей о реалиях шанхайской

жизни. Кстати, в альбоме параллельный текст — на английском. Но люди, не говорящие по-русски, вряд ли смогли ознакомиться с альбомом: он был издан крошечным тиражом — всего 300 экземпляров (сейчас дополнительно известно только о двух). Тираж репринтного издания 2009 года втрое больше — тысяча экземпляров. «Это издание очень дорого стоит, купить его не под силу маленьким библиотекарям, но в крупных библиотеках оно есть», — объяснил корреспонденту «ВП» куратор выставки кандидат исторических наук Александр Калмыков. — Тема русских в Шанхае теперь открыта для исследователей, мимо нее не пройдет ни один китаист». Вполне возможно, что благодаря выставке и альбому кто-



Репринтное издание альбома «Русские в Шанхае».

нибудь найдет следы своих родственников.

На четырнадцати баннерных планшетах, конечно, не поместились все фотографии, нет так и статей Владимира Жиганова. Но тем не менее из экспозиции мы немало узнаем о нескольких десятилетиях жизни русской диаспоры в Шанхае.

Сюжет о русской колонии в Шанхае интересен не только специалистам — он интересен всем. Люди приехали туда нищие, ютились в бараках и за семь-восемь лет создали бурную и весьма

разностороннюю жизнь: открывали коммерческие предприятия, строили храмы, театры и школы, развивали армию и спорт. К началу Второй мировой русских в Шанхае было около 300 тысяч.

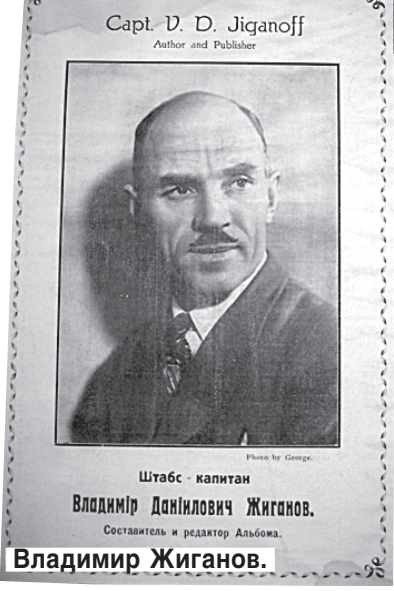
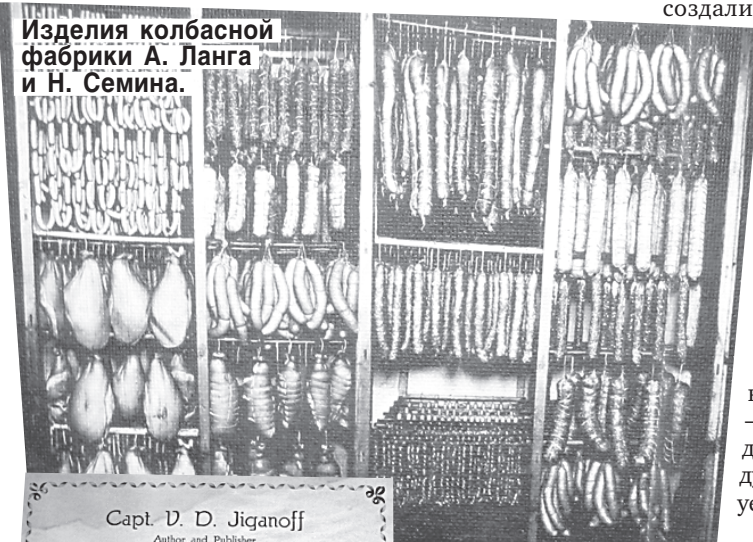
Сейчас русской колонии в Китае нет — накануне прихода к власти Мао Цзэдуна практически все уехали.

На открытии выс-

тавки присутствовал начальник управления государственного протокола комитета по внешним связям администрации Санкт-Петербурга Иван Арцишевский. Тема выставки Ивану Сергеевичу близка: он родился в Китае — правда, не в Шанхае, а в городе под названием Далянь.

— Мы уехали из Китая, когда мне было три года. Я ничего не помню, конечно, но мои родители жили там, и я считаю себя членом «китайской» ветви русской эмиграции, — рассказал Иван Сергеевич в беседе с корреспондентом «ВП». — Когда я смотрю на эти фотографии, я думаю, насколько трудно было быть русскими — и по-прежнему трудно сейчас. Тогда им удалось среди чужой культуры создать островок русской культуры. Нам сейчас, хотя мы и живем в России, тоже надо бороться за это дело — за удержание нашей культуры. А еще нам стоит поучиться у них патриотизму — настоящему, вне партий и вне личностей.

Татьяна КИРИЛЛИНА,
фото автора



Штабс-капитан Владимир Данилович Жиганов. Составитель и редактор Альбома.



Ф. И. Шаляпин в кругу почитателей. 26 февраля 1936 г. Французский клуб.

Фотография Шаляпина с дарственной надписью Жиганову.

ХОДИ-КА!

30 января

Ст. Токсово — лесные дороги — ст. Токсово (14 км, пеший). Руководитель — Л. Пирогова, сбор на Финляндском вокзале в зале ожидания в 9.00 (электропоезд в 9.17).

Разведывательный поход «Усадьбы и их обитатели»: ст. Гатчина-Варшавская — автобус до пос. Сяське-лево — Воховский Мариинский женский монастырь — Жабино — ст. Гатчина-Варшавская (15 — 20 км, пеший). Руководитель — Е. Оборонкова, сбор на Балтийском вокзале (электропоезд на Лугу в 8.42, предпоследний вагон; руководитель присоединится к группе на ст. Ленинский Проспект).

Новгород Великий. Торговая сторона. Часть 2-я (7 км, пеший). руководи-

тель — Н. Филиппова, сбор на Московском вокзале у пригородного расписания в 7.40 (электропоезд в 8.10).

Ст. Суйда — пос. Никольское (усадьба Сиворицы) — дер. Миньково — пл. Прибытково (20 км, пеший). Руководитель — Е. Швадченко, сбор на пл. Ленинский Проспект в помещении пригородных касс в 8.30 (электропоезд с Балтийского вокзала на Лугу в 8.42, 4-й вагон).

Пл. 67-й километр — пл. Лемболово (23 км, лыжный). Руководитель — Б. Коробицын, сбор на ст. Девятикино (электропоезд в 9.47, 4-й вагон).

31 января

«Изучаем урочище Вилена»: пос. Новоселки — р. Черная — тропа Вилена (официальная) — оз. Разлив —

Секция походов выходного дня Санкт-Петербургского турклуба приглашает

по льду (если будет крепкий) на «Шалаш» и на «Сарай» — пл. Разлив (15 км, пеший, на привале — костер). Руководитель — В. Ефимов, сбор на ст. метро «Проспект Просвещения» на выходе с эскалатора в 8.50, далее автобус № 75 (городской).

«Дорогами Славы». Уголок Лесного: пл. Мужества — Политехнический институт — Муриноский ручей (8 км, пеший). Руководитель — Г. Павлинова, сбор на ст. метро «Площадь Мужества» в верхнем вестибюле в 10.00.

«Дорога жизни в осажденный город»: ст. Ладожское Озеро — мемориал «Разорванное кольцо» — дер. Коккорево — пл. Ваганово (15 км, пеший). Руководитель — Н. Вишневская, сбор на Финляндском вокзале в центре зала в 8.00 (электропоезд в 8.15).

ЭКСКУРСИИ «ВТ-СЕРВИС»

ВСЕ ЭКСКУРСИИ — ПО ЗАПИСИ Вторник, 26 января

- «Обособняк сенатора Нейдгарта». 250 руб.
- Суббота, 30 января
- «Жизнь и легенды дворца канцлера Безбородко». 180 руб.
- «А. Куинджи» (с посещением музея-мастерской художника и музея-квартиры его друга Д. И. Менделеева). 200 руб.
- «Старинный особняк и его мир книжных сокровищ». 150 руб.
- «Обособняк фон Дервиза» (+ вечер романса). 300 руб.

Воскресенье, 31 января

- «Дом на Михайловской площади» (от Голицыных-Кутузовых к Виельгорским и до художника И. Бродского. Посещение музея). 160 руб.
- «Обособняк сенатора А. Половцова». 210 руб.
- «Обособняк банкира Штифтера». 190 руб.

Справки по телефонам: 293-51-21, 293-50-71, 293-86-766, 318-73-80 (многоканальный).