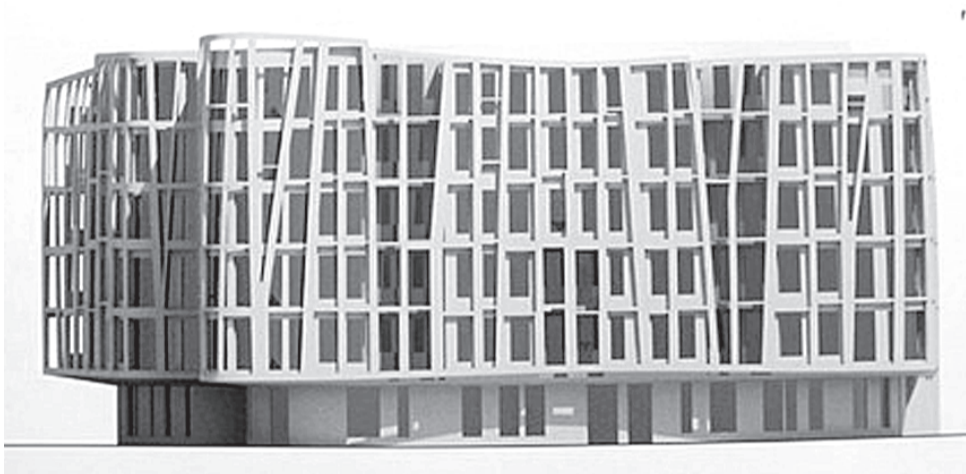


Архитектор подчеркнул, что при проектировании здания он обращал особое внимание на то, чтобы оно было тактично по отношению к исторической застройке: «Несмотря на контраст стилей, новый комплекс войдет в семью окружающих зданий».

Новая Голландия прирастет «голландской штучкой»



Хай-тек Эрика ван Эгераата мог бы украсить новые районы.

Окрестности пересечения Мойки и Крюкова канала сейчас — строительная площадка плюс зона запустения. Напротив тылов Мариинского театра — бетонный куб с арматурой: несостоявшийся проект французского архитектора Доменика Перро, идея конца 90-х годов, долгострой с неясным финалом. По другой стороне канала грохочут отбойные молотки, набережная перекопана, чинят водопроводный коллектор. За перекрестком Краснофлотского моста — тишь и глушь заброшенной Новой Голландии, остров покинут инвесторами, стены заброшенной цитадели скрыты огромными кронами старых тополей. Из мегафонов прогулочных корабликов доносятся слова об уникальной красоте этого уголка Северной енеции.

ЗА МАТВЕЕВЫМ МОСТОМ перед туристами предстает вторжение советского периода в классическую застройку — типовой трехэтажный детсад, построенный в 1961 году. Несколько лет назад его здание было приобретено компанией, развивающей гостиничное и жилищное строительство. Фасады бывшего детского сада весело раскрасили, и туристам его стали преподносить даже как некую достопримечательность, наравне с соседней сварной тумбой с замками, замкнутыми молодоженами, — у Поцелуева моста. По адресу Мойка, 102, расположили хостел «Граффити», недорогую гостиницу. Вскоре она будет снесена как не

представляющая исторической ценности. На ее месте компания-владелец построит так называемый «клубный дом» — шестиэтажное элитное жилье «Мойка-Крюков». Строительство планируют начать весной 2011 года и завершить в 2013 году.

РАССМОТРЕНИЕ эскизного проекта «Мойки-Крюкова» прошло в минувшую пятницу на Градостроительном совете при правительстве Петербурга. Рецензентом выступал архитектор Юрий Земцов — автор «Стокманна» на Невском проспекте, имеющего стойкую репутацию градостроительной ошибки.

КОММЕНТАРИЙ

ПРОЕКТ ТРЕБУЕТ ШИРОКОГО ОБСУЖДЕНИЯ

Председатель Петербургского отделения Всероссийского общества охраны памятников истории и культуры Александр МАРГОЛИС:



— У голландского архитектора довольно интересный замысел. Однако всякое новое строительство в охранной зоне, являющейся объектом всемирного культурного наследия ЮНЕСКО, требует крайне тщательного контекстуального подхода. Предлагаемый проект — типичный хай-тек. Он прекрасно смотрелся бы где-нибудь в новых районах. Но в связи с Новой Голландией? Напротив шедевра, вторгаясь в уникальный архитектурный ландшафт? Здесь все надо взвесить буквально на аптекарских весах. Аргумент уже осуществившегося вторжения — строительство новой сцены Мариинского театра — мне представляется несостоятельным. Не надо умножать градостроительные ошибки.

После всех доработок, рекомендованных членами Градостроительного совета, проект необходимо вынести на широкое обсуждение. Прежде всего на Совет по охране культурного наследия при правительстве Санкт-Петербурга. С участием членов Градостроительного совета, после тщательного рецензирования.

НАПРОТИВ ОСТРОВА-ПАМЯТНИКА ВЫРАСТЕТ ШЕСТИЭТАЖКА С НАКРЕНЯЮЩИМИСЯ УГЛАМИ — КГИОП И ГРАДОСТРОИТЕЛЬНЫЙ СОВЕТ НЕ ВОЗРАЖАЮТ



Участок с типовым детсадом был приобретен как пятно для застройки.

Основной доклад был представлен архитектором Эриком ван Эгераатом — автором проекта. Архитектор подчеркнул, что при проектировании здания он обращал особое внимание на то, чтобы оно было тактично по отношению к исторической застройке: «Несмотря на контраст стилей, новый комплекс войдет в семью окружающих зданий».

ЭРИК ван ЭГЕРААТ — голландский архитектор, известный своей приверженностью к накреныющимся углам. Этот фирменный стиль он применил и к «Мойке-Крюкову». Фасад П-образного клубного дома спроектирован из двух отдельных слоев. Внутренний слой: оштукатуренные стены с регулярной сеткой раскрытий, постепенно меняющих размер, расширяющихся на скругленных углах здания. Наружный слой: иррегулярный мотив облицованных камнем вертикальных, диагональных и горизонтальных элементов. Расстояние между обоими слоями фасада увеличивается от первого этажа к последнему. Получается некая пляшущая конструкция. Дерзкий модерн посреди ровной классической застройки XIX века, в связи с Новой Голландией.

ВЫСОТНОСТЬ НЕ НАРУШЕНА, отметил Градостроитель. Высота здания составит 23,5 метра при разрешенных в этой зоне 28 метрах. В доме разместятся 20 квартир — две двухкомнатные, шесть трехкомнатных, десять четырехкомнатных и два пентхауса.

Поддомом запланирован двухэтажный подземный паркинг на 41 место. Эксперты рынка недвижимости предсказывают ажиотажный спрос на квартиры в таком доме и минимальные цены в 10 тысяч долларов за 1 квадратный метр. Успех предопределен «локацией объекта», как было названо его месторасположение на Градостроительном совете. С угла за Матвеевым мостом жильцам откроются впечатляющие виды на Мариинский театр, Исаакиевский собор, Новую Голландию (ее стены когда-нибудь да демаскируют от тополей).

КГИОП МОДЕРН ОДОБРИЛ — разработка эскиза велась при участии комитета по государственному использованию и охране памятников, так как размещение объекта предполагается в зоне регулируемой застройки рядом с охранной зоной исторического центра, отметил на заседании Градостроительного совета заместитель главы комитета по градостроительству и архитектуре Алексей Комлев.

Некоторые участники совета, впрочем, выразили мнение, что проект в полной мере не учитывает индивидуальность Петербурга. Голландский архитектор пообещал учесть замечания, прозвучавшие в ходе дискуссии, — в частности, о целесообразности уменьшения высоты верхнего этажа и предоставления части площадей первого этажа для магазинов.