

Уточняйте афишу по телефонам!

МУЗЕИ, ГАЛЕРЕИ, ВЫСТАВКИ

- ЗЕРМИТАЖ
● РУССКИЙ МУЗЕЙ
● ФИЛИАЛЫ РУССКОГО МУЗЕЯ
● МУЗЕЙ ИСТОРИИ САНКТ-ПЕТЕРБУРГА (ПЕТРОПАВЛОВСКАЯ КРЕПОСТЬ)
● МУЗЕЙ АНТРОПОЛОГИИ И ЭТНОГРАФИИ ИМ. ПЕТРА ВЕЛИКОГО (КУНСКАМЕРА)
● РОССИЙСКИЙ ЭТНОГРАФИЧЕСКИЙ МУЗЕЙ
● МУЗЕЙ ИСТОРИИ РЕЛИГИИ
● МУЗЕЙ ИГРУШКИ
● АРТ-ЦЕНТР «ПУШКИНСКАЯ 10»
● МУЗЕЙ НОНКОНФОРМИСТСКОГО ИСКУССТВА
● МУЗЕЙ НОВОЙ АКАДЕМИИ ИЗЯЩНЫХ ИСКУССТВ
● ЦВЗ «МАНЕЖ»
● МУЗЕЙ ТЕАТРАЛЬНОГО И МУЗЫКАЛЬНОГО ИСКУССТВА
● ВЫСТАВОЧНЫЙ ЗАЛ САНКТ-ПЕТЕРБУРГСКОГО СОЮЗА ХУДОЖНИКОВ
● ГОСУДАРСТВЕННЫЙ ЦЕНТР ФОТОГРАФИИ
● ПЛАНЕТАРИЙ
● БОРЕЙ
● ГАЛЕРЕЯ «МОХОВАЯ, 18»

ЭКСКУРСИИ «ВТ-СЕРВИС»

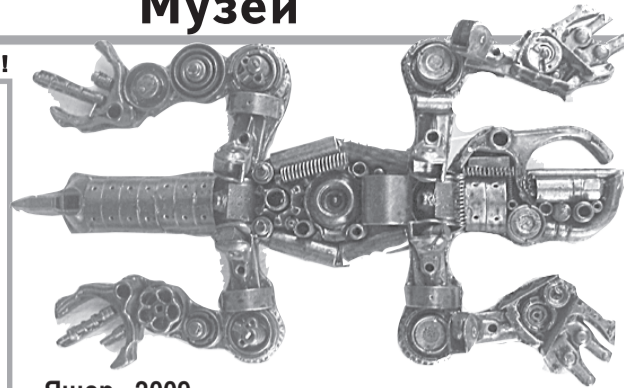
Суббота, 2 октября

- 12.00. «В Коломну к Покрову (Большая Коломна)». Сбор — на наб. кан. Грибодова, 152 (у Аларчина моста). 200/150 руб.
● 13.00. «Крестовский остров. Южный берег — часть 1-я» (3 часа). Сбор — на Университетской наб., 11. 330/220 руб.
● 13.00. «Троице-Сергиева Приморская мужская пустынь» (3 часа). Сбор — в Стрельне, у входа в монастырь. 320/240 руб.
● 13.00. Премьера! «Петербургские сны Марины Цветаевой». Сбор — на ст. метро «Чернышевская», у выхода возле газетного киоска. 200/150 руб.
● «Серебряный век Дома с башней». 230/280 руб. ЗАПИСЬ

Воскресенье, 3 октября

- 12.00. «По старой Троицкой улице». Сбор — на ул. Рубинштейна, 3. 200/150 руб.
● «Особняк князя Кочубея на Конногвардейском бульваре». 370/310 руб. ЗАПИСЬ
● «Дом на Михайловской площади (От Голенищевых-Кутузовых к Виельгорским и до художника И. Бродского. Посещение музея)». 270/220 руб.

Справки по телефонам и на сайте: (812) 318-73-80 (многоканальный), 293-50-71, www.vt.service.ru



Ящер. 2009.



Город черепахи. 2010.

Города, которые растут сами

До 10.10

До 10 октября в Большом зале Музея нонконформистского искусства, что на Пушкинской, 10, открыта выставка Игоря Иванова «Постиндустриальная лирика».

Вход идут скрепки и банки, старые CD и микросхемы, даже советские монеты — из них очень хорошо получилась чешуя на хвосте русалки (вернее, русала — так назвал художник этого персонажа). «Набрать» рыбий хвост из монет — это что-то сродни мозаике. Да и другие картины Игоря Иванова строятся по принципу мозаики, то есть что-то большое создается из мелких кусочков.

Но мелкие работы продолжая делать из металла. Многие друзья, зная, что я этим занимаюсь, несут мне всякую вышедшую из употребления технику — благо устаревает она сейчас очень быстро. Иногда у кого-то в офисе компьютеры меняют, мониторы — и у меня они появляются сразу десятками. Бывает, вижу какую-нибудь деталь и сразу решаю — это будет решетка в замке, а это верхушка башни, но обычно я их просто складываю и они ждут своего часа.



Вопрошающий русал. 2010.

фантастические: на картине «Топография ангела» узнается ангел с Петропавловки, кажется, что внизу растянутся знакомые улицы Питера, а на самом деле вид с высоты художник создает с помощью микросхем — город выглядит очень зеленым, гораздо зеленее, чем на самом деле... На заднем плане картины «Постиндустриальная лирика», давшей название всей выставке, — созданный традиционными живописными средствами вид старинного города-крепости, а на первом плане — свалка, на которой «растут» причудливые башни из шестеренок. Между этими двумя мирами пролетает птица, тоже созданная из шестеренок.

Татьяна КИРИЛЛИНА
Фото автора

ХОДИ-КА!

1 октября

«Последние лицеисты 1-го выпуска»: ст. Детское Село — Александровский парк — ст. Детское Село (6 км). Руководитель — Н. Местованченко, сбор на Витебском вокзале у пригородных касс на 1-м этаже в 7.50 (электропоезд в 8.05).

2 октября

Ст. Тайцы — дер. Аропакузи — Красное Село — памятник узникам концлагерей — церковь Св. Александра Невского — ст. Красное Село (19 км). Руководитель — И. Гулак, сбор на Балтийском вокзале в центре зала в 8.25 (электропоезд в 8.50).

Пл. Лемболово — озеро — ст. Орехово (15 км). Руководитель — А. Коренченко, сбор на ст. Девятикино (электропоезд в 9.15, 4-й вагон).

Ст. Каннельярви — оз. Исток — бывш. гора Недоступная — ст. Каннельярви (14 км). Руководитель — Л. Пирогова, сбор на Финляндском вокзале в зале ожидания в 8.40 (электропоезд в 9.00).

«Прогулка на Затеилывое»: ст. Рощино — автобус до ост. «12-й километр». — оз. Щукино — оз. Затеилывое — оз. Малое Марченково — оз. Марченково — автобус (18.00) до ст. Рощино (14 км). Руководитель — Б. Рухин, сбор на Финляндском вокзале в центре зала в 7.20 (электропоезд в 7.47, остановки на каждом озере не менее 20 мин.).

Ст. Курорт — р. Сестра — пансионат «Дюны» — «ржавая канава» — оз. Радоновое — ключ — автобус № 211 до СПб (5 км). Руководитель — Э. Воробьева, сбор на Финляндском вокзале (электропоезд в 9.34, 2-й вагон; руководитель присоединится к группе на пл. Яхтенная).

Ст. Вырица — берег р. Оредеж — церковь Казанской иконы Божией Матери — Вырица — пл. № 1 (8 км, на привале — физкультура). Руководитель — В. Михайленко, сбор на Витебском вокзале (электропоезд в 9.10, 3-й вагон от конца состава; руководитель присоединится к группе на пл. 21-й километр).

Секция походов выходного дня Санкт-Петербургского турклуба приглашает 2 — 3 октября

Пл. Зареченская — р. Тосна — Гертвовское болото — пл. Зареченская (20 км, снаряжение — индивидуальное). Руководитель — О. Хлямов, сбор на Московском вокзале у пригородного расписания в 8.00.

«Опясть сотня» (1): пл. Гвардейское — дер. Овсево — бывш. хутор на оз. Сибирское — озера Соколиное, Поклонное, Медвежье, Кунь, Смирновское — пл. Пальцево (35 км). Руководитель — В. Ефимов, электропоезд с Финляндского вокзала на Выборг в 6.36 или скоростной в 7.24, последний вагон; сбор в Выборге на платформе пересадки на дизель.

3 октября

Ст. Рощино — р. Рощино — Линдуловская роща — ручей Кроткий — пл. 63-й километр (16 км). Руководитель — Е. Сенкевич, сбор на ст. Удельная в 8.50 (электропоезд в 9.13; электропоезд с Финляндского вокзала на Выборг отпр. в 8.59).

«По Петергофскому водоводу»: ст. Новый Петергоф — водовод — Оржицы — Петровское — автобус (25 руб.) до ст. Старый Петергоф (24 км). Руководитель — Н. Савенков, сбор на Балтийском вокзале в центре зала в 8.10 (электропоезд в 8.30, 4-й вагон).

Ст. Белоостров — р. Сестра — дюны и музей военной техники — Разлив — г. Сестрорецк — Дюны — оз. Радоновое — «старая мельница» — пл. Солнечное (20 км). Руководитель — О. Шевчук, сбор на Финляндском вокзале в центре зала в 8.20 (электропоезд в 8.35, 3-й вагон).

«Памяти Ю. А. Годовиковой»: ст. Сестрорецк — парк Дубки — санаторий «Сестрорецкий курорт» — оз. Разлив — бывш. Оружейный завод — Библиотека им. М. Зощенко — ст. Сестрорецк (15 км). Руководитель — Г. Павлинова, сбор на Финляндском вокзале в центре зала в 8.20 (электропоезд в 8.43).