



Берега Оккервиля заросли, воды — мутны.



Благоустройство в парке сводится к немногим разбитым скамейкам.

Парк Есенина: НИВЫ СЖАТЫ, РОЩИ ГОЛЫ...

ЭТА ЗЕЛЕНАЯ ЗОНА НЕВСКОГО РАЙОНА ПОСТЕПЕННО ЗАСТРАИВАЕТСЯ ПО ВСЕМУ ПЕРИМЕТРУ

— От парка регулярно отрезают участки под коммерческие проекты, — возмущаются одни местные жители. — А ведь здесь можно было бы устроить пространство уровня Таврического сада! Благо и речка есть — отчего не перекинуть мостик? Отчего не разбить цветники? Поставить летнюю эстраду...

— Не парк это и был, — отвечают мечтателям другие обитатели Невского района. — Дикий лес посреди новостроек 1970-х, с кое-как проложенными дорожками. Место выгула собак и распития напитков пьяными компаниями...

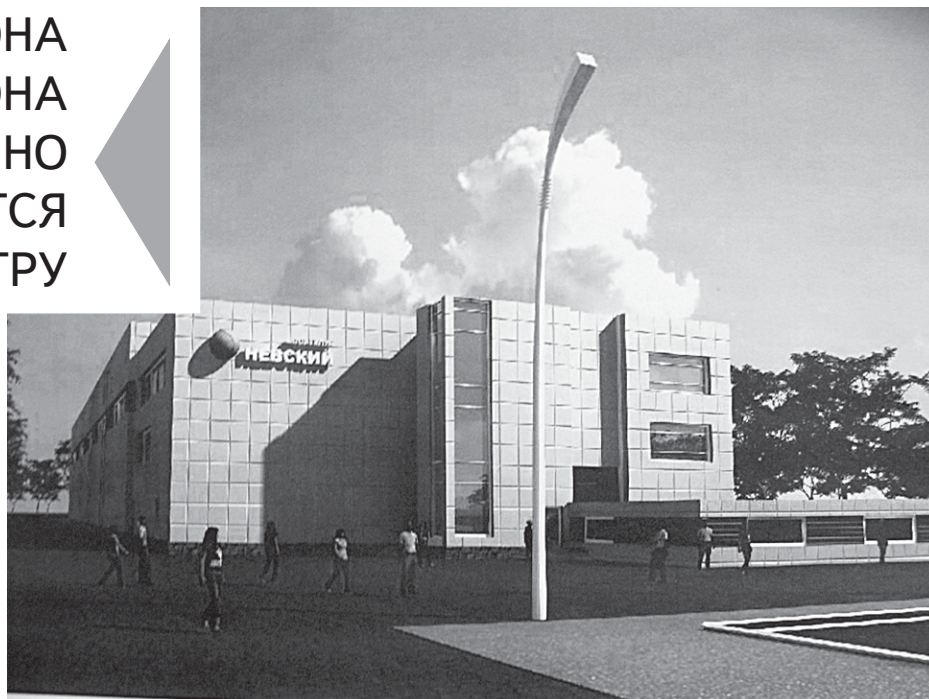
Полярные отзывы о парке корреспонденту «ВП» довелось выслушать на публичных слушаниях в администрации Невского района. А до того — проинспектировать обширную зеленую зону за станцией метро «Улица Дыбенко».

ПОЛУЧИЛИ БУРЬЯН

Есенинских пасторалей с русскими березками, душистыми цветниками-лужайками и плакучими ивами над чистыми водами застать в этом парке имени певца русской природы не удалось. Общее впечатление от квартала между проспектом Большевиков, улицей Подвойского, Товарищеским проспектом и улицей Дыбенко: соответствует местным революционным топонимам.

Парк навевает воспоминания о просторных усадьбах, из которых в 1917 году выкинули хозяев. Бурьян с борщевиком по берегам мутной речки Оккервиль, дорожки в лужах, некошенные поляны, разломанные скамейки, кривые урны. Среди луж лавируют мамы с колясками, на нескольких скамьях отдыхают пожилые дамы, в беседе режутся в домино старики. Детских игровых площадок, песочниц — не наблюдается.

Это — единственное место отдыха на все окрестности. Постепенно оно становится неухоженными задворками больших коммерческих проектов. Со стороны проспекта Большевиков от парка, разби-



Спорткомплекс займет 2 га и поднимется на высоту в 16,5 м.

того в начале 1980-х, отрезаны куски под крупный сетевой магазин, торговый центр и многоэтажный паркинг. По Дыбенко стоит забор с колючей проволокой — там ветклиника. Вдоль Подвойского — городок аттракционов с каруселями и колесом обозрения.

Со стороны Товарищеского проспекта предполагается устройство многоэтажного спортивного комплекса. Он должен занять территорию между Товарищеским и речкой Оккервиль, урезав площадь парка еще на 2 гектара (сейчас она составляет немногим менее 30 га). По этому поводу и были проведены 2 июля публичные слушания в администрации Невского района.

МОДА ПРОХОДИТ — ТЕННИС ОСТАЕТСЯ?

Претендент на берег Оккервиля — ООО «Спортклуб «Невский» — выдвигает свой проект для парка Есенина еще с 2005 года, сообщил его генеральный директор Кирилл Макаров, являющийся также вице-президентом Федерации тенниса Санкт-Петербурга.

По его словам, в ту пору, когда местной теннисной федерацией руководила губернатор Валентина Матвиенко, в черте города было выделено 26 участков под теннисные корты. Массовое сооружение

кортов включили в программу развития физической культуры и спорта в Санкт-Петербурге на 2010 — 2014 годы. Парк Есенина был также назначен местом для кортов.

Однако на этих 26 участках не было построено ни одного корта, сообщил Кирилл Геннадьевич участникам слушаний. Власть увлеклась другими видами спорта — в парке Есенина запланировали выделить 1,28 га под бадминтонный корт...

«Потрачено 8 лет жизни и 10 миллионов рублей, но ничего не сделано!» — восклицает Кирилл Макаров, говоря о расходах на проект в парке Есенина.

Ему сочувствуют даже противники проекта: 8 лет спортивный менеджер вкладывал средства в будущее строительство на участке, ему не принадлежащем, — рассчитывая на устные договоренности с исполнительными ведомствами города. Тем временем менялись законы, правила, и всего было проведено семь общественных слушаний с просьбами дать разрешение на отклонение от параметров застройки парков, диктуемых законодательством.

СПОРТКОМПЛЕКС «НЕВСКИЙ»

Инвестор сообщает, что спорткомплекс может быть построен через 2,5 года. Еще год займут согласования, в полтора года

уложится строительство. В проекте — здание высотой 16,5 метра (при разрешенном в этой зоне устройстве спортплощадок с «нулевой» высотой). В здании запланированы детско-юношеская спортшкола тенниса, корты, бассейн, фитнес-центр. Также подразумеваются открытые корты, работающие в короткий летний сезон. Всего предполагается вложить в проект около 400 миллионов рублей.

На слушаниях жители высказывались против того, что проект — коммерческий. Не бесплатный для посещения детьми. Вопрос коммерции в рекреационной зоне был первым. Вторым — само сокращение этой зоны. Оказывается, те 1,28 га, что выделены под бадминтонные корты, уже исчерпали лимит построек в зеленой зоне — всего под них может быть отдано не более 3% ныне существующей территории парка.

МУНИЦИПАЛЫ — ПРОТИВ

Против застройки берега Оккервиля выступает и муниципальное образование «Оккервиль». Его глава Сергей Коченжи считает, что парк сокращать нельзя. Это место отдыха пожилых людей, молодых родителей с детьми.

— Если бы нам позволили истратить на запрашиваемый участок хоть одну копейку, мы бы эту территорию облагородили, — говорит он о заросшей бурьяном территории южнее Товарищеского проспекта.

Всем парком распоряжается районное садово-парковое хозяйство «Невское». По словам муниципального руководителя, местные жители помогают ему на общественных началах: выходят на субботники, убирают мусор.

ВЕТШАТЬ ПАРКУ ЕЩЕ ДОЛГО

Один из аргументов за застройку парка Есенина — его неухоженность. Мол, этот приют собаководовладельцев и асоциальной публики не заслуживает того, чтобы его защищать.

На упреки в плачевном состоянии парка замглавы районной администрации Вячеслав Дмитриев ответил, что в будущем планируется его капитальный ремонт. В очень отдаленном будущем. По словам г-на Дмитриева, в бюджет 2014 — 2016 годов могут быть заложены расходы на проектные работы по капремонту. Значит, даже при самом оптимистическом прогнозе ожидать появления «Таврического на Оккервиле» следует не ранее конца этого десятилетия.

Алла ДМИТРИЕВА, фото автора