



Михаил Пиотровский, Владимир Мединский и представитель строительной организации.

### У ГАЛЕРЕЙ МОРОЗОВА И ЩУКИНА ТЕПЕРЬ ЕСТЬ ПРОСТРАНСТВА

Реставрация Восточного крыла Главного штаба, переданного в 1988 году Эрмитажу в ужасающем состоянии, наконец завершилась. Появились атриумы, соединенные огромными дверями, лекционный зал, отреставрированы помещения императорских министерств.

Завершилась бы реставрация и раньше, но в 1988 году, если кто помнит, были большие проблемы с финансированием учреждений культуры. Финансирование появилось лишь в 2004 году, а в 2008-м началась реставрация великого творения Карла Росси.

Приходилось бороться с грунтовыми водами, оседающими фундаментами, текущими крышами, возникающими на стенах трещинами, проваленными перекрытиями. Тем более оказалось, что и набережная реки Мойки, и сама Дворцовая площадь стоят на плывуне.

Чудом в здании сохранились росписи Скотти, сделанные еще при Росси. Как сказал начальник сектора отдела Главного штаба Александр Дыдыкин, его тогда удивило, что росписи сохранились в помещении, где в советское время сидело МВД. А вот в комнатах, где располагалось архитектурное управление, стены были закрашены масляной краской.

Ваш корреспондент помнит, как 7 сентября 1999 года, когда многие арендаторы, сидевшие в классицистическом шедевре Росси, как в простых домах, наконец выехали оттуда. И тогда Эрмитаж смог устроить в двух небольших залах выставку декоративных панно Пьера Боннара и Мориса Дени.

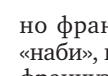
Для выставки выбрали именно эти пан-



Еще недавно по этим лестницам ходить было опасно для жизни.

● Как сообщил Михаил Пиотровский, полностью Восточное крыло — вместе с экспозицией — будет готово к концу 2014 года, к празднованию 250-летия Государственного Эрмитажа.

● По словам Никиты Явейна, Восточное крыло Главного штаба выдержит 25 тысяч посетителей.



но французских представителей группы «наби», потому что декоративные ансамбли французских художников по причине больших размеров не могли демонстрироваться в музее (кроме, пожалуй, Николаевского зала площадью 1000 кв. м, где они показывались на выставке, посвященной коллекции Щукина и Морозова). Эта экспозиция Мориса Дени и Пьера Боннара невероятной красоты стала своеобразным началом «Галереи Сергея Щукина и Ивана Морозова», которую еще тогда задумывалось перенести с третьего этажа Эрмитажа, из бывших фрейлинских комнат, маленьких и с низкими потолками, в специально построенные для них залы с высокими потолками и росиевскими световыми фонарями.

Галерея Щукина и Морозова со знаменитыми просветами была уже завершена в тот печальный момент, когда на прямой линии с президентом директор ГМИИ им. Пушкина предложил «возродить» в Москве ГМИИЗИ, а для этого перевезти туда все хранящиеся в Эрмитаже картины импрессионистов и постимпрессионистов. К счастью, конфликт разрешился в пользу Эрмитажа. И Петербург не только превзошел ГМИИ им. Пушкина, но и сам Лувр будет плакать от зависти к самому великому музею мира, как высказался на брифинге министр культуры.

**ПОД СВЕТОВЫМИ ФОНАРЯМИ ТЕПЕРЬ НЕ ДЕНЬГИ СЧИТАЮТ, А РАССМАТРИВАЮТ ЖИВОПИСЬ**

Собираясь на очередную экскурсию по Главному штабу, ваш корреспондент было задумался о форме одежды. Раньше, в течение нескольких лет, приглашая на такие прогулки, нам всегда советовали одеваться попрacticalнее, да

еще выдавали каски, которые некоторые дамы умудрились надеть на шляпки. Но когда мы вошли в Главный штаб со стороны знаменитой арки, увенчанной квадригой с богиней Никой, стало ясно: здесь можно ходить даже в модельной обуви. Чистота, порядок, красота.

А раньше, заходя в самый большой из внутренних дворов Главного штаба — пятый, — можно было оглохнуть от шума отбойных молотков и сверл. Крутом громоздились мешки с цементом, кучи мусора, доски. Нам рассказывали, что здесь идет повышение устойчивости здания, так называемое инъектирование стен, заземление в железобетонных конструкциях, усиление фундамента. Ведь после реконструкции, которая превратит коридоры и конторы министерств иностранных дел и финансов в музей современного искусства с его инсталляциями и перформансами, нагрузка возрастет.

Параллельно шли работы по прокладке инженерных и коммуникационных сетей в полах — электрические кабели, телефонизация, Интернет.

Тогда нам показали на трескучем морозе новодельные флигели, построенные меньше ста лет назад и не имеющие исторической ценности. Поэтому решено было использовать только первый этаж, а на него воздвигнуть бетонные конструкции, создать каркас, который свяжет корпус воедино.

Стены демонтировались полностью, была выполнена анфилада световых фонарей. Она отражает идею Росси, предусмотревшего в Минфине эти самые световые фонари и вертикальные помещения без окон и дверей, в которых можно пересчитывать деньги.

Над выставочными залами Новой большой анфилады и над галереями четвертого этажа, куда переедут импрессионисты и постимпрессионисты из коллекции Сергея Щукина и Ивана Морозова, установлены фонари верхнего света. И здесь — никакого конвейера, только ручная работа, только индивидуальный подход. Все фонари различны по конфигурации и размерам, хотя на первый взгляд это незаметно. Сохранены и бережно отреставрированы фонари, оставшиеся от Росси.

Мы уже рассказывали своим читателям, что главная идея галереи Щукина и Морозова — сделать петербургское небо частью экспозиции, включить в нее рассветы и закаты, лиловые сумерки, сетку дождя...

### ЗАЛЫ С СЕКРЕТОМ

Теперь — давние впечатления от парадной лестницы-трансформера. Высота атриума со стеклянной крышей над пятым двором достигает 14 метров!

# Владимир МЕДИНСКИЙ: Лувр будет завидовать, плакаты и заламываться руки!

ПОТОМУ ЧТО ПОСЛЕ ОТКРЫТИЯ ГЛАВНОГО ШТАБА В 2014 ГОДУ, К 250-ЛЕТИЮ ЭРМИТАЖА, ВТОРОГО ТАКОГО МУЗЕЯ ПО МАСШТАБУ НЕ БУДЕТ ВО ВСЕМ МИРЕ



Одна из «фишек» нового помещения — оригинальное освещение.

Парадная лестница-амфитеатр сегодня завершена. Своей масштабностью и величием она должна была, по замыслу архитекторов, напоминать о великолепии лестниц и залов Эрмитажа, выстроенных в стилях ампира и барокко. Но она отсылает к более далеким временам — к эпохе величественного Древнего Рима, Вечного города.

Ступени парадной лестницы облицованы итальянским известняком «брекчия сардо». Работа же, несмотря на гигантский масштаб, почти ювелирная. Ведь при неизменной ширине (350 мм) и высоте (125 мм) ступеней каждый камень на этой лестнице имеет индивидуальную длину и радиус кривизны. Поэтому во время работ приходилось постоянно перенастраивать станки под каждый камень. Если учесть, что лестница состоит из четырех маршей, в каждом из которых 12 ступеней, можно представить себе сложность работы.

Артефакты, найденные при реставрации здания великого Росси.



Лестница ведет к 14-метровым дверям, за которыми расположена Новая анфилада выставочных пространств. Все залы — с секретом, они могут трансформироваться. Например, громадные двери легко превращаются в стены. Таким образом, можно легко менять экспозицию.

Глядя на анфиладу, думаешь, что это даже не XXI век, а просто какой-то футуристический стиль. При этом замысел Карла Росси, его величественный ампир не разрушен и не стилизован, а словно переведен на язык третьего тысячелетия. Как будто архитекторы, пробившись сквозь два столетия, пожали друг другу руки, вступили в диалог и пришли к соглашению.

Сегодня это легко представить. Самый большой зал Новой анфилады кто-то сравнил со знаменитым Турбинным залом лондонской галереи «Тейт Модерн». Но Михаил Пиотровский это сравнение отверг, заметив, что здесь скорее можно вспомнить Большие проспекты Нового Эрмитажа Лео фон Кленце.

Главный архитектор проекта и руководитель «Студии-44» Никита Явейн рассказал, что именно отсюда по величественной так называемой церемониальной лестнице, которая при необходимости сможет трансформироваться в амфитеатр, посетители будут заходить в музей. В полуподвале разместятся кассы, турникеты, гардероб, музейные магазины, информационные стойки. На первом этаже — кафе и мультимедийный выставочный комплекс.



Высота потолков зашкаливает и подходит для представления самых крупномасштабных произведений искусства.

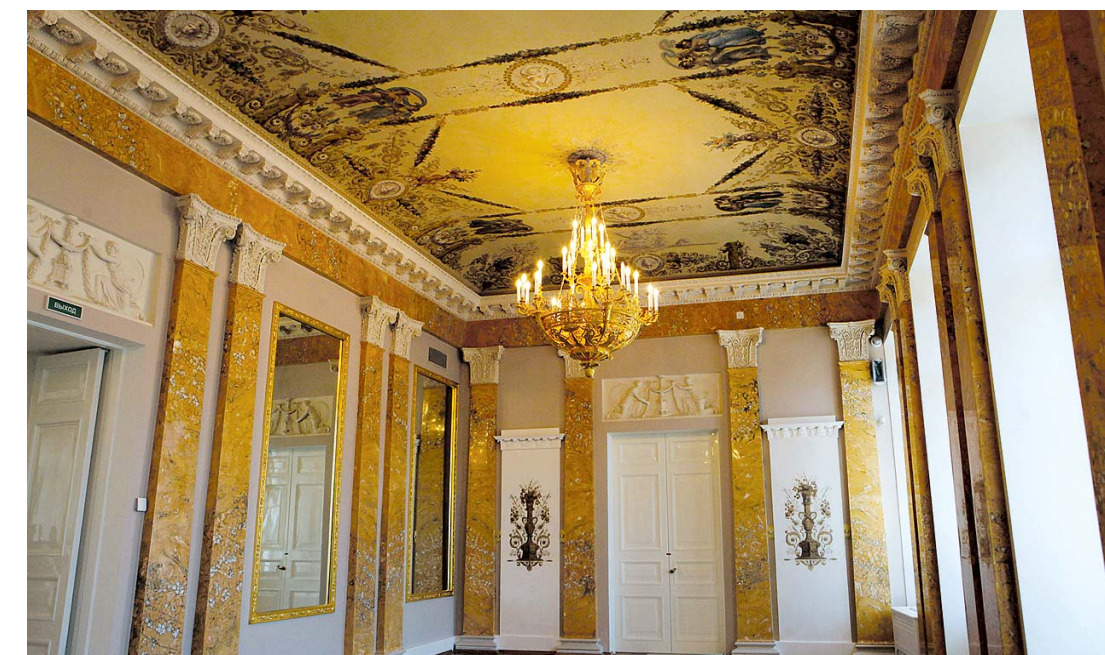
Александр Дыдыкин обратил внимание журналистов на цвет стен Пятого двора. Он переливается всеми оттенками серого — свинцовым, сизым, жемчужным. Именно этот изысканный цвет выбран для всего Главного штаба. Это не случайно, ведь когда-то его выбрал сам Карло Росси.

Оказывается именно этот, такого изысканного оттенка двор был когда-то, после революции, «расстрельным». Найденные в его стенах пули — возможно, свидетельство расстрела людей, схваченных на улице просто потому, что они были прилично одеты...

Теперь все практически готово, и в конце ноября музей начнет понемногу переезжать. В Главном штабе разместится Музей искусства XIX — XX веков. На первом этаже — прикладное искусство, нумизматика, медали, Массонский зал. Отдельно — Музей Фаберже. Планируется также сделать исторические комнаты Министерства иностранных дел — например, кабинет Горчакова. И самое главное — Галерея памяти Щукина и Морозова, собрание импрессионистов и постимпрессионистов с третьего этажа Эрмитажа переедет сюда. Можем раскрыть один секрет: одной из первых в новом зале окажется «Любительница абсента» Пикассо. Видимо, чтобы побудить сотрудников музея отметить торжество в ее прекрасной компании.

Зинаида АРСЕНЬЕВА  
Фото Натальи ЧАЙКИ

Если на первую очередь работ 7 млрд. рублей предоставил в виде займа Всемирный банк, то со второй очередью сработала солидарность российских деятелей культуры: задерживалась реконструкция старого здания Мариинского театра из-за строительства Мариинки-2, и Валерий Гергиев договорился с Минфином, чтобы средства, предназначенные старому зданию театра, — около 8 млрд. рублей — были направлены в Главный штаб. Таким образом, общая стоимость проекта составила 15 млрд. рублей и реконструкция с реставрацией шли поэтапно.



Найденные росписи были бережно сохранены.

Некоммерческая организация  
«Фонд развития и поддержки  
средств массовой информации»

**СПОНСОР РУБРИКИ**

197022, Санкт-Петербург, Каменноостровский пр., 67  
op@baltmg.ru 327-52-74