

# Названы архивершины

## СОЮЗ АРХИТЕКТОРОВ САНКТ-ПЕТЕРБУРГА ПОДВЕЛ ИТОГИ ЕЖЕГОДНОГО СМОТРА-КОНКУРСА ПОСТРОЕК И ПРОЕКТОВ «АРХИТЕКТОН-2013»

Гран-при присужден архитектурной мастерской «Земцов, Кондиайн и партнеры» — за театрально-культурный комплекс новой сцены Александринского театра. Комплекс-трансформер, в котором есть все достижения современной театральной машинерии, был открыт в мае этого года в пространстве бывших производственных помещений Александринки: между улицей Зодчего Росси и набережной реки Фонтанки.

Золотого диплома удостоилась мастерская «Рейнберг и Шаров» — за жилой комплекс «Новая история» на Васильевском острове (Средний проспект, 85). Это автономное элитное жилье между Средним и Малым проспектами — с самоназванием «Оружейная линия»: ось комплекса выходит на Смоленское кладбище. «Новая история» состоит из шести зданий переменной этажности, от 9 до 16 этажей, имеет закрытую внутреннюю территорию. Стиль эклектичен: желтая штукатурка времен аракчеевского Петербурга поставлена на сталинский гранитный цоколь.

Серебряный диплом получила архитектурная мастерская Олега Романова, председателя Санкт-Петербургского союза архитекторов, — за жилой дом на проспекте Большевиков. Бронзой наградили 6-ю мастерскую «ЛенНИИпроект» за жилой комплекс в квартале 36А Приморского района, на озере Долгом. Гигантский комплекс на 1031 квартиру протянулся на 400 метров по Богатырскому проспекту, между Старо-деревенской и Гаккелевской улицами. В отличие от помпезного комплекса на Васильевском острове здесь — жилье экономкласса. Людские соты, в которых всего две квартиры — пятикомнатные, однокомнатных квартир 368, двухкомнатных 445. Снаружи комплекс напоминает цитадель, сходство придают круглые башни по углам.

Специальным дипломом за достижения в области реставрации награждены архи-

текторы, выполнявшие заказ Управления делами президента РФ по реставрации Дома ветеранов сцены им. Савиной. Все работы — из разных «весовых категорий». В «Архитектоне-2014» этот недостаток обещают устранить, введя отдельные номинации за жилые дома, за культурные объекты, выполненные по государственному заказу, и так далее.



Лучшая массовая  
жилищная постройка —  
на озере Долгом.



Лучшая элитная  
жилая постройка —  
на Васильевском острове.

Среди проектов, завершенных петербургскими архитекторами, отметили проекты здания областного суда в Нижнем Новгороде и музейно-выставочного центра в Ухте. Место в тройке проектов-победителей занял также план перестройки

ся пожарами. Четырехэтажный исторический дом предполагается снести как необратимо аварийный — выстроить на его месте фрагмент былого модерна, приумноженный 8-этажным зданием, фасадом выходящим на улицу Котовского. Стиль пристройки — функциональная простота в серых тонах. Разнообразие ей придают асимметричные оконные проемы на фасаде, выходящем на улицу Мира. Они — отсылка к стихийным окнам брандмауэров, намек на петербургские дворы.

По улице Котовского высота пристройки — 23 метра, вглубь — 28 метров. Восьмой, последний этаж получает таким образом видовую террасу, а зелень террасы в свою очередь решает проблему соблюдения нормативов по озеленению территорий жилых домов. Кадки с пальмами и вазоны с цветами пойдут в зачет этим нормативам.

В доме из двух модулей — псевдоисторическом и современном — предполагается устройство 51 квартиры и подземного паркинга для 30 автомобилей.

«Это конкретное решение конкретного пространства в рамках действующего строительного регламента. Оно ни на что не претендует, неагрессивно. Это просто чистая, ясная, хорошая архитектура», — отозвался один из членов жюри на просьбу корреспондента «ВП» пояснить, отчего именно этот проект был признан вершиной 2013 года и в чем его уникальность.

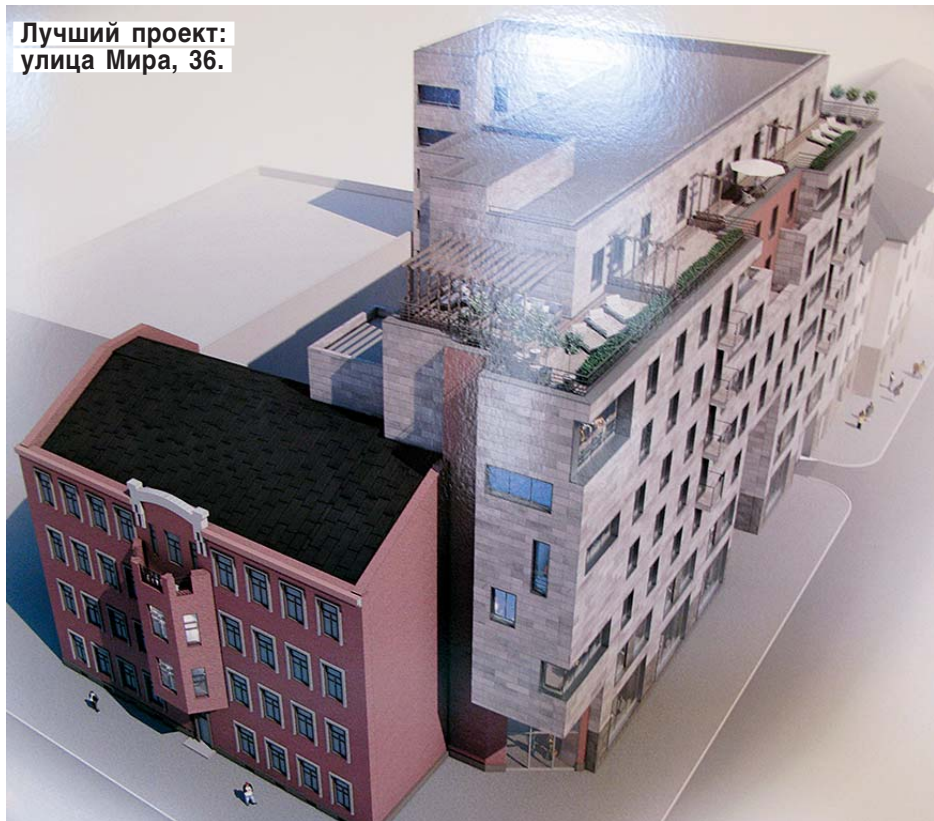
Работы иностранных архитекторов в петербургском смотре-конкурсе не участвовали.

Обсуждаем!  
vppress.ru



Алла РЕПИНА  
Эскизы проектов:  
выставка  
«Архитектон-2013»

Лучший проект:  
улица Мира, 36.



угла улицы Мира и улицы Котовского на Петроградской стороне.

Сейчас здесь, по адресу: улица Мира, 36, стоит доходный дом в стиле модерн, красной штукатурки, постройки 1902 года (архитектор Дмитрий Крыжановский). Дом официально расселен, неофициально населен рабочими из стран СНГ, доведен до чудовищного состояния, сопровождающего-

ТЕМ ВРЕМЕНЕМ

НАЧАЛОСЬ ЗНАКОМСТВО  
С «ФЕМИДОЙ-НА-НЕВЕ»

Архитектурные проекты будущих зданий Верховного и Высшего арбитражного судов в Петербурге — взамен упраздненного проекта «набережной Европы» — представлены с 23 сентября на сайте Президентской библиотеки имени Ельцина [www.prlib.ru](http://www.prlib.ru).

Также экспозиция из четырех проектов, оставленных по итогам закрытого конкурса, проведенного Управделами президента РФ, развернута в Доме архитекторов на Большой Морской улице, 52. Экспозиция будет работать в течение месяца ежедневно по будням с 12.00 до 18.00 и в субботу — с 13.30 до 17.00. Посетителям будет предложено оставлять впечатления о проектах в книге отзывов.

По словам главы Санкт-Петербургского союза архитекторов Олега Романова, в первом туре закрытого конкурса было восемь приглашенных участников и среди них — один иностранный. Вышедшая в финал четверка — это петербургские мастерские «Евгений Герасимов и партнеры», «Студия 44» Никиты Явейна, «Земцов, Кондиайн и партнеры», «Архитектурная мастерская М. Атаянца».