

ГОРОД В НАСЛЕДСТВО



# Улица Марата уже не в шоколаде

КОНДИТЕРСКАЯ ФАБРИКА ИМЕНИ КРУПСКОЙ УЕХАЛА ИЗ ЦЕНТРА ПЕТЕРБУРГА В РАЗБЕГАЕВО — НА ЕЕ МЕСТЕ ХОТЯТ ПОСТРОИТЬ ЖИЛЬЕ

Пищевая промышленность поэтапно покидает историческую часть Петербурга. Напомним, с июля не действует хлебозавод на Большом проспекте Васильевского острова, детище предвоенных пятилеток Ленинграда (см. «ВП» от 9 июля 2014 — «Закрылся Василеостровский хлебозавод»).

ТЕПЕРЬ завершена и работа фабрики имени Крупской в ее старых помещениях на углу улиц Марата и Социалистической. Окрестности уже не заполнены ароматами шоколада и ванили — фабрика уехала в Ленобласть. Ее новый адрес: Ломоносовский район, Горбунковское сельское поселение, деревня Разбегаево, Ропшинское шоссе, дом 9.

Историческое здание знаменитой шоколадной фабрики имени Крупской — довоенное. Кондитерская фабрика была основана в 1938 году на базе фабрики-кухни — символа 1920 — 1930-х годов по организации нового быта трудящихся, освобождения женщины от кандалов, приковылавших ее к плите.

Ветераны фабрики им. Крупской рассказали «Вечёрке»: на первом этаже фабрики-кухни было размещено шоколадное производство, на втором — конфетное, третий этаж отвели под фабричное управление. Всего на производстве было занято около тысячи сотрудников: с рабочими, мастерами, ИТР, руководством. Работала фабрика и в блокаду: здесь выпускали витаминные концентраты и добавки.

Новые частные владельцы (компания «Оркла Брэндс Россия») заявили о новых



До войны эта фабрика-кухня была символом нового быта.

видах на территорию фабрики на публичных слушаниях по внесению изменений в Генплан Санкт-Петербурга, прошедших в Центральном районе 11 июня. Гендиректор компании Вадим Тер-Исраэлян запросил изменение функционала зоны: с промышленной — на зону общественно-деловой застройки с включением объектов жилой застройки. Точно такая же просьба, напомним, поступила в июне на слушаниях и от владельцев Василеостровского хлебозавода: перевести промзону в деловую/жилую. Это в разы увеличивает

стоимость участка в исторической части города — после изменения статуса землю можно крайне выгодно перепродать.

В группе поддержки г-на Тер-Исраэляна на слушаниях были жители окрестных домов: единообразно жаловались на шум и неприятные запахи, исходящие от кондитерской фабрики.

«Рядом с моим домом на улице Марата, 68, соседствует фабрика имени Крупской. Всю мою жизнь я мучаюсь от постоянного шума. К тому же на фабрике все время ходят подозрительные люди. Они меша-

ют мне спать. Мимо фабрики страшно ходить. Насколько мне известно, в администрации состоялись публичные слушания, из-за чего могут снести все фабрики и промышленные зоны нашего квартала. Я поддерживаю это решение и хочу, чтобы на месте фабрики был жилой дом», — оставлено в пожеланиях граждан уже и после слушаний, в положенные несколько дней приема замечаний и предложений.

Всего на неприятные кондитерские запахи, отравляющие кому всю жизнь, а кому несколько лет, пожаловались шесть граждан. Все они — вместо претензий лично к владельцам фабрики и требований устройства современных вытяжных систем — выступили за звуки забивки свай: строительство жилого дома или общественного на месте производственного здания. В протоколе слушаний их выступления были занесены в раздел «Перечень отклоненных замечаний и предложений». С основанием для отклонения: «Обращение не содержит аргументированных предложений и замечаний к проекту».

«Все аргументированные замечания и предложения физических и юридических лиц, поступившие в ходе публичных слушаний и принятые к рассмотрению, в ближайшее время будут рассмотрены комиссией по подготовке изменений в Генеральный план Санкт-Петербурга в установленном порядке после включения в повестку дня ее заседаний», — сообщил 30 июля комитет по градостроительству и архитектуре Смольного. Комиссия созовет, будет ли удовлетворена просьба Вадима Тер-Исраэляна, которая в протоколе проходит по разряду тех замечаний и предложений, которые «могут быть приняты».

Анна НЕШТАТСКАЯ, фото автора

ПРОДОЛЖАЯ ТЕМУ

## Новые Пушкарские бани откроются в сентябре

ВЛАДЕЛЬЦАМ ОСТАЛОСЬ ИСПРАВИТЬ ВЕНТИЛЯЦИЮ, ОБОРУДОВАТЬ МЕДПУНКТ И ЗАВЕЗТИ МЕБЕЛЬ



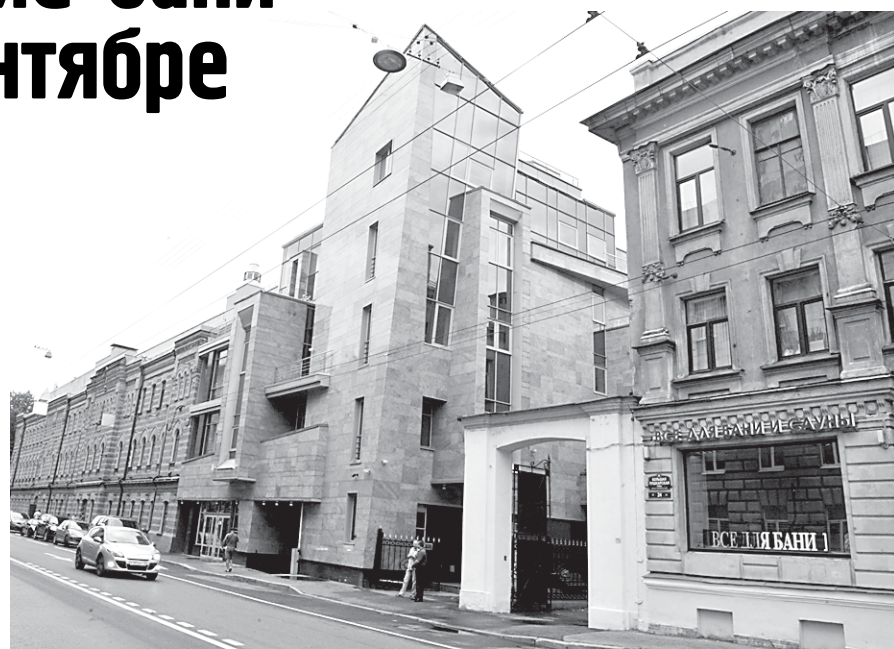
Глава Петроградского района тщательно изучал готовность важного для района объекта.

Пушкарские бани откроются для петербуржцев в сентябре. Об этом 12 августа владельцы помывочного заведения сообщили главе Петроградского района Юрию Gladунову, который побывал на новом объекте коммунального хозяйства.

БАННЫЙ ВОПРОС — один из самых острых для жителей, считают представители администрации района. Из былого изобилия практически ничего не осталось. Работают только Чкаловские бани, да и те требуют капитального ремонта.

Юрий Gladунов проверял ход работ по строительству бани в бизнес-центре на Большой Пушкарской, 22. Это здание, где раньше были Пушкарские бани, при губернаторе Валентине Матвиенко проданные застройщику. Единственное, чего городу удалось добиться, — это обременение владельцам: построить баню на сто помывочных мест. И вроде бы обязательства выполнены.

Правда, застройщик планировал сдачу объекта еще в первом квартале 2014 года, однако в связи с выявленными недостатками будущего банного комплекса сроки сдачи несколько раз переносились.



Так выглядят сейчас Пушкарские бани.

В ходе последней инспекции, как объяснил журналистам Юрий Gladунов, реконструкцию Пушкарских бань можно признать близкой к завершению. Застройщику осталось устранить мелкие недочеты в системе вентиляции помещений, оборудовать медпункт и завести мебель. В мужском и женском отделениях на сто мест — по две парных.

После открытия Пушкарских бань на капремонт встанут Чкаловские. По словам Юрия Gladунова, дальнейшая их эксплуатация недопустима — несколько отделений уже закрыты.

Михаил ТЕЛЕХОВ, фото Натальи ЧАЙКИ