

Уточняйте афишу по телефонам!

МУЗЕИ, ВЫСТАВКИ, ГАЛЕРЕИ

- **ЭРМИТАЖ**
(Дворцовая наб., 34. Вых. — пн. Тел. 571-34-65)
«При дворе российских императоров». Костюм XVIII — начала XX века в собрании Эрмитажа (до 19); «Монолог в честь раковины». Раковины в оправе.
ЗДАНИЕ ГЛАВНОГО ШТАБА: Европейская биеннале современного искусства «Манифеста 10».
- **РУССКИЙ МУЗЕЙ**
(Инженерная ул., 4. Вых. — вт. Тел. 595-42-48)
КОРПУС БЕНУА: Валентин Сидоров. «Тихая моя Родина...» Живопись.
- **ФИЛИАЛЫ РУССКОГО МУЗЕЯ**
ИНЖЕНЕРНЫЙ (МИХАЙЛОВСКИЙ) ЗАМОК (Садовая ул., 2. Вых. — вт. Тел. 595-42-48); «Андрей Ефимович Мартынов (1768 — 1826)». Живопись и графика из собрания Русского музея, Эрмитажа, частной коллекции.
- **ФИЛИАЛЫ РУССКОГО МУЗЕЯ**
МРАМОРНЫЙ ДВОРЕЦ (Миллионная ул., 5/1. Вых. — вт. Тел. 595-42-48); Киноплакат из собрания Русского музея; «За гранью предметности в русском искусстве второй половины XX века».
- **МУЗЕЙ ИСТОРИИ САНКТ-ПЕТЕРБУРГА (ПЕТРОПАВЛОВСКАЯ КРЕПОСТЬ)**
(Вых. — ср. Тел. 230-03-29)
ИОАННОВСКИЙ РАВЕЛИН: «От пера до компьютера».
НЕВСКАЯ КУРТИНА: К 110-летию со дня рождения Николая Егграфова. Живопись, графика.
ПОТЕРНА И КАЗЕМАТ ГОСУДАРЕВА БАСТИОНА: «Вместе и врозь: городская семья в России в XX в.».
АТРИУМ КОМЕНДАНТСКОГО ДОМА: 3-й Международный конкурс архитекторов имени императрицы Елизаветы Петровны «Золотая арфа». Открытие (с 15).
ОСОБНЯК РУМЯНЦЕВА (Английская наб., 44. Вых. — ср. Тел. 571-75-44); «Галерея портретов XIX века».
МУЗЕЙ ПЕТЕРБУРГСКОГО АВАНГАРДА (ДОМ МАТЮШИНА) (ул. Проф. Попова, 10. Тел. 347-68-98); «Образы войны. Первая мировая и художники авангарда».
- **РОССИЙСКИЙ ЭТНОГРАФИЧЕСКИЙ МУЗЕЙ**
(Инженерная ул., 4/1. Вых. — пн. посл. пт. Тел. 570-54-21)
«Музей и его собиратели»; XI Фестиваль «Японская осень в Санкт-Петербурге». Наталья Максимова. «Япония — Россия — Запад» (с 9); Неделя культуры провинции Цзянсу. «Откройте для себя Цзянсу» (с 17).
- **МУЗЕЙ ПОЛИТИЧЕСКОЙ ИСТОРИИ**
(ул. Куйбышева, 2 — 4. Вых. — чт. Тел. 233-70-52)
«...Больше чем спорт»; «Матильда Кшесинская: фузте судьбы»; «Советская эпоха: между утопией и реальностью»; «БАМ: по рельсам времени»; «Дима Холодов. Оборванная строка». К 20-летию со дня гибели корреспондента газеты «Московский комсомолец» (с 17).
- **МЕМОРИАЛЬНЫЙ МУЗЕЙ ОБОРОНЫ И БЛОКАДЫ ЛЕНИНГРАДА**
(Соляной пер., 9. Вых. — ср. Тел. 275-84-82)
«Соляной городок»; «Противостояние брони»; «Первая мировая война»; «Блокадный жилсоцкультбыт».
- **МУЗЕЙ ИСТОРИИ РЕЛИГИИ**
(Почтамтская ул., 14. Вых. — пн. Тел. 315-30-80)
«Буддизм на берегах Байкала и Невы»; «Время нашей свободы».
- **НОВЫЙ МУЗЕЙ**
(6-я лин. В. О., 29. Вых. — пн., вт. Тел. 323-50-90)
«Жизнь замечательного Монро» (до 19).
- **МУЗЕЙ ГОРОДСКОЙ СКУЛЬПТУРЫ**
(Невский пр., 179/2, лит. А. Вых. — чт., пт. Тел. 274-38-60)
Геннадий Степанов (Латвия). «Резонанс». Скульптура (до 15).
- **МУЗЕЙ АННЫ АХМАТОВОЙ В ФОНТАННОМ ДОМЕ**
(Литейный пр., 53. Вых. — пн. Тел. 579-72-39)
«Не только театр». К 60-летию Эмиля Капелюша (до 19); Светлана Баделина, Андрей Филиппов, Владимир Шинкарев, Владимир Яшке. «Лермонтов за углом» (к 200-летию со дня рождения). Графика (до 19).
- **ГАЛЕРЕЯ «САРАЙ»**: Бромосеребряная фотография; Алексей Долгушин. Живопись (с 14).
- **МУЗЕЙ КУКОЛ**
(Камская ул., 8. Тел. 327-72-24)
«Папороток-цветок — цветок Беларуси».
- **АРТ-ЦЕНТР «ПУШКИНСКАЯ 10»**
(Литовский пр., 53. Вых. — пн., вт. Тел. 764-53-71)
МУЗЕЙ НОНКОНФОРМИСТСКОГО ИСКУССТВА: «Круг — Колесо времени». Живопись.
- **ГАЛЕРЕЯ «НАВИКУЛА АРТИС»**: Кирилл Хрусталев. «В серых тонах». Скульптура из тротуарной плитки.
НОВАЯ АКАДЕМИЯ ИЗЯЩНЫХ ИСКУССТВ: Тимур Новиков. Фотография.
ГАЛЕРЕЯ «АРТ-ЛИГА»: София Слоним, Любовь Лисицина. «Подземелье». Фотография, графика (по 19).
- **ГАЛЕРЕЯ «2.04»**: Проект Джеймса Родерика Воллера (Австралия).
ГАЛЕРЕЯ «ДВЕРЬ»: Сергей Ларионов. «Рука». Инсталляция.
- **ВЫСТАВОЧНЫЙ ЦЕНТР САНКТ-ПЕТЕРБУРГСКОГО СОЮЗА ХУДОЖНИКОВ**
(Б. Морская ул., 35. Тел. 314-30-60)
Петр Фролов. «Саквоаж». Живопись, графика (по 19); Виктор Зайко. Скульптура, графика (по 19); Надежда Шкандрий, Наталья Вишнякова, Лариса Павченко, Ацбех Тесфая. Живопись (по 19); «Академический сад» (по 19).
- **ЦЕНТР СОВРЕМЕННОГО ИСКУССТВА им. Сергея КУРЁХИНА**
(В. О., Средний пр., 93. Тел. 322-42-23)
«По следам «Поп-механики». К 60-летию со дня рождения Сергея Курёхина.
- **БОРЕЙ**
(Литейный пр., 58. Вых. — вс., пн. Тел. 275-38-37)
Европейская биеннале современного искусства «Манифеста 10». «Мобильный институт. Передвижная лаборатория обмена знаниями» (с 14).
- **ЭРАРТА**
(В. О., 29-я лин., 2. Вых. — вт. Тел. 314-72-46)
«Russia in Vogue» (с 16).
- **ПЛАНЕТАРИЙ**
(Александровский парк, 4. Вых. — пн. Тел.: 233-26-53, 233-49-56)
Звездный зал; Зал «Планетка»; Обсерватория; Космическое путешествие; Лаборатория занимательных опытов; Галерея «Радио-Арт».

Черный сфинкс Петербург

До 18 октября в галерее «Матисс Клуб» — выставка Гафура Мендагалиева «Пророчества Гафура».

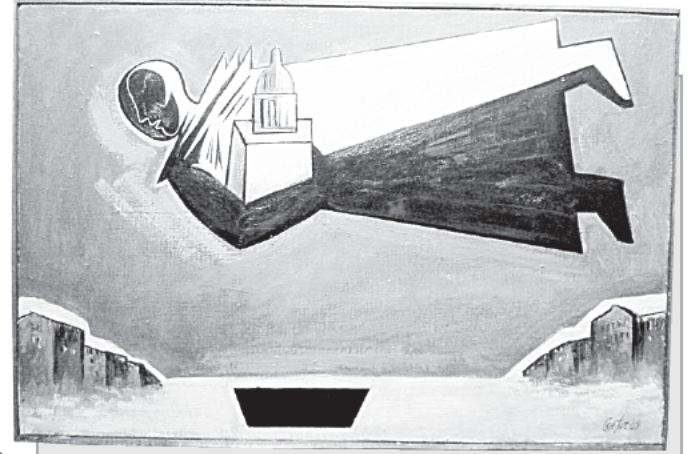
Гафура Мендагалиева родом из Астраханской области, но уже почти тридцать лет — художник ленинградский — петербургский.

Художник входит в группу «Кочевье», творческий метод которой вырос из кубизма, русского авангарда и живописи Петрова-Водкина. Смысл названия — художники свободны, не привязаны к конкретному месту. «Кочевники» — Александр Кондратьев, Александр Голомазов, Виктор Куприянов, Сергей Касьянов, Сергей Сажин, Вера Федорова, Елена Кондратьева и другие — изображают и дикую природу, и городские улицы.

В творчестве Гафура Мендагалиева темы дикости и города соединяются, но главная тема — все-

такий город, причем, по замечанию известного коллекционера Николая Благодатова, у художника есть несколько любимых «мест-тем», которые он бесконечно обыгрывает. Это набережные с линией домов (практически во всех композициях присутствует вода), мосты и особенно — сфинксы.

Сфинксы у Мендагалиева — живые: они провожают взглядом прохожих



«Полет над черным квадратом» (к 75-летию со дня смерти К. Малевича). 2009.

● **МАТИСС КЛУБ**
(Никольская пл., 6. Вых. — Тел. 572-56-70)
Гафура Мендагалиева. «Пророчества Гафура». Живопись.

и их собак, ловят рыбу... Да и людей ловят — подкарауливают и закрывают лапами глаза: «Угадай кто?» — и неизвестно, чем

это для зазевавшегося прохожего кончится.

И все это — на фоне огромного неба и не менее огромного водного пространства (линией горизонта часто служит линия домов на набережных). Небеса у художника почти всегда обитаемы: в них летают либо ангелы, прижав к груди какой-нибудь питерский храм, либо рыбы с распоротым брюхом — в дыру проглядывают деревянные корабельные конструкции.

«Я — восточный человек, поэтому цветовая яркость сидит у меня на уровне подсознания, а может быть, даже на уровне генетического кода», — говорит художник. Голубой и серый у

него всегда соседствуют с красным или желтым: на шее женщины-сфинкса он повязывает красный шарф, который развевается на ветру вместе с ее золотыми волосами («Страж Невы»).

Среди персонажей художника есть и домашние животные, и им в созданном Мендагалиевым мире гораздо уютнее, чем людям: коты запросто дружат со сфинксами, и вообще — «домашность» собак и котов весьма условная, они как раз ближе к дикому, природному и явно сильнее людей.

Открывая выставку, директор галереи «Матисс Клуб» Юлия Бородина назвала город, созданный художником, «Петербург брутальный», а Николай Благодатов добавил: «Гафура сдирает шкуру с города. Пророчества его мрачные, он — человек искренний».

Татьяна КИРИЛЛИНА, фото автора



«Без названия». 1994.

До 18 октября

ХОДИ-КА!

15 октября

● Пл. Осельки — дороги — ст. Токсово. Руководитель — Н. Савенков, сбор на ст. метро «Девяткино» на выходе из 2-го вагона метро в 8.45 (электропоезд в 9.05, 4-й вагон от начала состава). 14 км.

● Ст. Лахта — берег Финского залива — автобус до ст. метро. Руководитель — Н. Вишневская, сбор на ст. Старая Деревня в 9.30 (электропоезд в 9.57, 4-й вагон от начала состава). 7 км.

16 октября

● Прогулка на выставку современного искусства «Манифеста 10» в Эрмитаж. Руководитель — Б. Рухин, сбор на ст. метро «Гостиный

двор» в вестибюле на выходе с эскалатора в 11.00.

● «Германия, летняя сказка» (слайд-путешествие с Е. Н. Монаховой). Руководитель — Е. Обронкова, сбор в Библиотеке национальных литератур (Гороховая ул., 41) в 18.00.

17 октября

● «Морские ворота Петербурга». Ст. метро «Балтийская» — автобус №67 Канонерского острова. Руководитель — Н. Вишневская, сбор на ст. метро «Балтийская» на выходе из метро в 11.00. Иметь удобную обувь. 7,5 км.

18 октября

● Мартышкино — история, достопримечательности. Руководитель

Секция походов выходного дня Санкт-Петербургского турклуба приглашает

— М. Кайдалова, сбор на Балтийском вокзале в центре зала в 9.15 (электропоезд в 9.45 на Ораниенбаум-1). Желающие пройдут до Ораниенбаума 12 км. 8 — 9 км.

● «К устью р. Морья». Ст. Ладожское Озеро — р. Морья — переправа по бревну — ст. Борисова Грива. Руководитель — Н. Вишневская, сбор на Финляндском вокзале в центре зала в 8.00 (электропоезд в 8.20 на Ладожское Озеро, 4-й вагон от начала состава). 17 км.

● Пл. Мариенбург — дер. Педлино — «Царская дорога» — дер. Акколово — дер. Волковицы — автобус до СПб. Руководитель — Е. Швад-

ченко, сбор на Балтийском вокзале (электропоезд в 8.55 на Гатчину, 4-й вагон от начала состава). Руководитель войдет в состав на ст. Лигово. 25 км.

● Пл. Осельки — Кавголовское оз. — колодец — ст. Токсово. Руководитель — Н. Косовский, сбор на Финляндском вокзале (электропоезд в 9.01, 4-й вагон от начала состава). На привале хорошево. 16 км.

19 октября

● Пл. Ивановская — Захожье — Никольское — Мишкино — Паркузи — ст. Поповка. Руководитель — Н. Савенков, сбор на Московском вокзале у пригородного расписания в 8.25 (электропоезд в 8.45, 4-й вагон от начала состава). 19 км.

ПРОВЕРЬТЕ РЕШЕНИЯ СКАНВОРД НА 32-й СТР.

О	К	К	В	Т	Т	П	П	Ш	Д
К	А	Р	Н	А	В	А	Л	И	А
О	А	Н	Б	М	О	Т	О	К	Л
Ш	Г	Л	О	В	У	С	Б	Р	А
К	Л	И	О	Н	А	Т	Р	У	Т
О	П	А	Р	Т	А	Р	У	К	К
О	С	А	Д	А	Д	Л	И	А	Р
Т	А	Н	Г	О	Н	А	Р	В	А
К	И	П	А	М	О	Л	И	Т	В
О	А	Т	З	А	Л	О	М	А	М
Н	А	С	Т	Л	О	Ф	А	Р	А
С	Е	Л	А	С	К	А	Д	С	С
А	Н	И	С	Л	А	С	З	А	М
Л	О	А	Р	К	А	К	У	Л	А
Т	О	Н	У	С	Ю	Б	У	Л	Б
И	К	О	Н	У	С	Ш	К	А	Л
Н	А	С	О	С	Ш	Т	Ы	К	М
Г	Л	О	Б	И	О	А	С	А	Н

ЭКСКУРСИИ «ВТ-СЕРВИС»

Суббота, 18 октября

● 12.00. «Овеянные морскими ветрами острова (Гутуевский, Канонерский, Белый)». Сбор на Межевом канале, у дома №5. 250/200 руб.

● 12.00. Премьера. «Отовсюду стиснутые городом...» (Провиантская ул. и ул. Яблочкова). Сбор на пр. Добролюбова, в садике между домами №5 и №7. 250/200 руб.

● 15.00. «По Щемилровке 1940-х — 1960-х годов». 3 часа. Сбор на ул. Бабушкина, 66 (угол бульвара Красных Зорь). 350/300 руб.

Воскресенье, 19 октября

● 12.00. «Итальянская улица». Часть 1-я. Сбор у дома №1. 250/200 руб.

● 13.00. «Три собора Кронштадта (Владимирский, Андреевский, Морской)». 3 часа. Сбор на кольце автобуса №101 (в Кронштадте), автобус от ст. м. «Старая Деревня». 350/300 руб.

● «Серебряный век «Дома с башней». 450/400 руб. ЗАПИСЬ.

Справки по телефонам: (812) 438-28-04 и (812) 318-73-80 (многоканальные) и на сайте www.vt-service.ru