

Уточняйте афишу по телефонам!

**МУЗЕИ, ВЫСТАВКИ, ГАЛЕРЕИ**

- **ЭРМИТАЖ**  
(Дворцовая наб., 34. Вых. — пн. Тел. 571-34-65)  
«Реставрация в Эрмитаже. Взгляд сквозь призму времени»; «Экспедиции. Археология в Эрмитаже»; «Из жизни экспедиции. Нимфейская археологическая экспедиция Государственного Эрмитажа 1939 — 2014 гг.»; Фотография; «Эрмитаж Ея Императорского Величества»; «Вдохновенные Эрмитажем!». Произведения современных художников Императорского фарфорового завода к 250-летию Государственного Эрмитажа; «История Эрмитажа в зеркале витрин».
- ЗДАНИЕ ГЛАВНОГО ШТАБА:** «Пластика в металле и камне современных мастеров»; Марейке ван Вармердам. «Время идет» (до 1); «Экфрасис»; «Фрэнсис Бэкон и наследие прошлого»; «Дары Востока и Запада императорскому двору за 300 лет»; «Дар коллекции современного прикладного искусства от Фонда Эрмитажа (США): 1948 — 2013»; «Немеркнущие краски. Римская мозаика из Лода, Израиль».
- **РУССКИЙ МУЗЕЙ**  
(Инженерная ул., 4. Вых. — вт. Тел. 595-42-48)
- **ФИЛИАЛЫ РУССКОГО МУЗЕЯ**
- ИНЖЕНЕРНЫЙ (МИХАЙЛОВСКИЙ) ЗАМОК** (Садовая ул., 2. Вых. — вт. Тел. 595-42-48); «Григорий Угрюмов (1764 — 1823)». Живопись, графика из собрания Русского музея (до 1); «Великий князь Павел Петрович»; «Петербургское общество эпохи Романовых».
- МРАМОРНЫЙ ДВОРЕЦ** (Миллионная ул., 5/1. Вых. — вт. Тел. 595-42-48); «Третья музейная фотобиеннале современной фотографии».
- КОРПУС БЕНУА:** «Александр Самохвалов. 1894 — 1971»; «Древлехранилище памятников иконописи и церковной старины в Русском музее».
- **МУЗЕЙ ИСТОРИИ САНКТ-ПЕТЕРБУРГА (ПЕТРОПАВЛОВСКАЯ КРЕПОСТЬ)**  
(Вых. — ср. Тел. 230-03-29)
- ИНЖЕНЕРНЫЙ ДОМ:** «Грохочет бал, сверкает бал...» (светские увеселения XVIII — XX вв. в Санкт-Петербурге); «Маленькие вещи». Детские игрушки, рекламные вывески, декоративные изделия из фарфора и керамики, мебель, миниатюры, миниатюрные книги.
- НЕВСКАЯ КУРТИНА:** «Коллекция В. Н. Аргутинского-Долгорукова в собрании ГМИ СПб». Живопись, графика, декоративно-прикладное искусство.
- ПОТЕРНА И КАЗЕМАТ ГОСУДАРЕВА БАСТИОНА:** «Православные храмы Эстонии» (до 1).
- ОСОБНЯК РУМЯНЦЕВА** (Английская наб., 44. Вых. — ср. Тел. 571-75-44); «Галерея портретов XIX века»; «Петроградский дневник. К 100-летию начала Первой мировой войны».
- МУЗЕЙ ПЕТЕРБУРГСКОГО АВАНГАРДА (ДОМ МАТЮШИНА)** (ул. Проф. Попова, 10. Тел. 347-68-98); «Образы войны. Первая мировая и художники авангарда»; «Посвящение Михаилу Матюшину». К 80-летию со дня смерти М. Матюшина.
- **МЕМОРИАЛЬНЫЙ МУЗЕЙ ОБОРОНЫ И БЛОКАДЫ ЛЕНИНГРАДА**  
(Соляной пер., 9. Вых. — ср. Тел. 275-84-82)  
«Первая мировая война»; I Петербургская биеннале музейного дизайна. «Поле боя — госпиталь».
- **МУЗЕЙ ИСТОРИИ РЕЛИГИИ**  
(Почтамтская ул., 14. Вых. — пн. Тел. 315-30-80)  
«Нить молитвы сквозь века»; «Мир литургии»; «Западноевропейская графика»; «Семь бесед с францисканцами».
- **МУЗЕЙ АННЫ АХМАТОВОЙ В ФОНТАННОМ ДОМЕ**  
(Литейный пр., 53. Вых. — пн. Тел. 579-72-39)  
Наталья Земляная. Живопись, графика.
- ГАЛЕРЕЯ «САРАИ»:** Дмитрий Тыквин. «Обводный канал». Фотография.
- **МУЗЕЙ РОССИЙСКОЙ АКАДЕМИИ ХУДОЖЕСТВ**  
(Университетская наб., 17. Вых. — пн., вт. Тел. 323-35-78)  
«Академический музей»; Выставка учебных работ 1945 — 1958 гг. (живописи, графики, скульптуры), посвященная 70-летию Великой Победы.
- **МУЗЕЙ КУКОЛ**  
(Камская ул., 8. Тел. 327-72-24)  
«Тайны старых кукол»; Выставка бумажных игрушек Марии Бохан.
- **АРТ-ЦЕНТР «ПУШКИНСКАЯ 10»**  
(Лиговский пр., 53. Вых. — пн., вт. Тел. 764-53-71)
- МУЗЕЙ НОНКОНФОРМИСТСКОГО ИСКУССТВА:** Александр Фисун. Живопись; Марк Петров. «Волшебство безысходности». Живопись, графика.
- ГАЛЕРЕЯ «ДВЕРЬ»:** Алиса Юфа. «Женская консультация». Объект.
- **ВЫСТАВОЧНЫЙ ЦЕНТР САНКТ-ПЕТЕРБУРГСКОГО СОЮЗА ХУДОЖНИКОВ**  
(Б. Морская ул., 35. Тел. 314-30-60)  
«Мастера акварели».
- **ЛОФТ ПРОЕКТ ЭТАЖИ**  
(Лиговский пр., 74. Тел. 458-50-05)
- ПРОСТРАНСТВО «ПЯТЫЙ ЭТАЖ»:** «Космонавтом быть хочу!».
- ТЕРРАСА:** Петр Белый. «Сад резиновых камней».
- **ГАЛЕРЕЯ МАРИНЫ ГИСИЧ**  
(наб. Фонтанки, 121, кв. 13. Тел. 314-43-80)  
Иван Горшков. «Хрустальные сапоги». Скульптура, керамика, живопись, рисунок.
- **ЭРАТА**  
(В. О., 29-я лин., 2. Вых. — вт. Тел. 314-72-46)  
«Аблякаты Балаалайкина». Выставка плаката Художественной секты «Колдовские художники»; Ольга Болдырефф (Франция). «Связь».
- **ПЛАНЕТАРИЙ**  
(Александровский парк, 4. Вых. — пн. Тел.: 233-26-53, 233-49-56)  
Звездный зал; Зал «Планетка»; Обсерватория; Космическое путешествие; Лаборатория занимательных опытов; Галерея «РадиоАрт».
- **БОРЕЙ**  
(Литейный пр., 58. Вых. — вс., пн. Тел. 275-38-37)  
Алиса Юфа, Наташа Хабарова, Мария Федосеева. Живопись (с 27).

Музей нонконформистского искусства до 15 февраля приглашает в Большой зал на выставку Марка Петрова

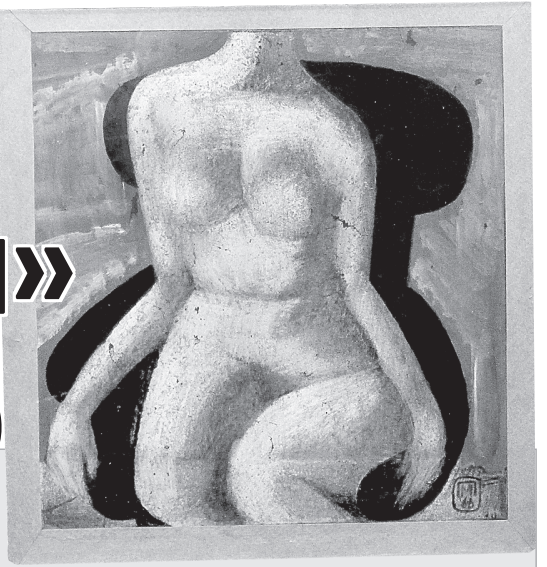
# «Волшебство безысходности»

Марк Петров — один из художников «арефьевского круга», учился, как и многие из них, в СХШ, но, в отличие от многих, школу окончил. Работал в Ленинградском художественном фонде, много занимался промышленной графикой и дизайном: создавал рекламу «Аэрофлота» и карту Метрополитена, этикетки спичечных коробков и электроприборов, декоративную бумагу в записных книжках, конверты для грампластинок... С конца 1980-х тихо жил в Выборге, где и скончался в 2004 году.

«По стилистике Марк Петров не очень вписыва-

ется в арефьевскую группировку, — сказал на церемонии открытия куратор выставки художник Евгений Орлов. — У него нет любви арефьевцев к быту, художник предпочитает показывать свой внутренний мир». Художник Олег Котельников продолжил мысль Евгения Орлова, заявив, что творчество Марка Петрова — пример подлинно духовного в искусстве. По мысли известного питерского коллекционера Николая Благодатова, художник продолжает ленинградские традиции 1930-х. «Послевоенный нонконформизм — это

До 15 февраля



«Торс в черном». 1966.

не революция, а эволюция, продолжение великого потока ленинградского — петербургского искусства, который сделал, по моему, эпоху», — утверждает Николай Иннокентьевич.

По мнению критика Екатерины Андреевой, «история Марка Петрова — это особая страница ленинградского мифа: она о личном выборе «маленького человека», который в обществе немногих друзей и в одиночку противостоит насилию как принципу социальной жизни. Противостояние, и это главное, здесь сугубо эстетическое: миссия художника — проявлять красоту мира и тем самым приводить в гармонию общественную жизнь».

Гармонизации подвергаются окружающие человека предметы и пейзажи: на выставке много пейзажей и натюрмортов, далеких от красоты, испол-

ненных скрытой гармонии — при этом важна подчеркнутая неброскость цветовой гаммы. Художник эстетически осмысляет и историю: несколько работ называются «Воспоминания о будущем», в них портреты соседствуют с черепами — мemento мори! — и различными художественными предметами — статуями, старинными головными уборами. Изображение человеческого тела достигает философской глубины: «Торс в черном» кажется поначалу горами на фоне неба, и только потом зритель понимает, что это всего лишь декольте дамского платья. Но особенно много говорит о месте человека в мире — и одновременно о мятущейся человеческой душе — графика художника: здесь взлетают прозрачные ангелы и разворачиваются перед глазами зрителя надмирные пейзажи.

Татьяна КИРИЛИНА, фото автора



«Воспоминания о будущем». 1968 — 1989.

## ХОДИ-КА!

31 января

- Остановка трамвая «Константиновский дворец» — Орловский пруд — Финский зал — Михайловка. Руководитель — Н. Косовский, сбор на ст. метро «Автово» в верхнем вестибюле в 10.00, далее трамвай. 8 км.
- Ст. Токсово — лесные дороги — ст. Токсово. Руководитель — Л. Пирогова, сбор на ст. Девяткино в начале состава в 9.10 (электропоезд в 9.29, 2-й вагон от начала состава). 14 км.
- Ст. Детское Село — парки — Кадетский бульвар — ст. Павловск. Руководитель — Н. Савенков, сбор на Витебском вокзале в помещении пригородных касс в 9.00 (электропоезд в 9.25 на Ново-

- лисино, 4-й вагон от начала состава). 13 км.
- Пл. 21-й километр — Екатерининский парк — Екатерининский дворец (посещение) — ст. Царское Село. Руководитель — В. Михайленко, сбор на Витебском вокзале (электропоезд в 10.55, 4-й вагон от начала состава). Руководитель встретит группу на пл. 21-й километр за турникетом. Стоимость билета на посещение дворца 400 руб., пенсионерам, студентам, школьникам — 200 руб. 6 км.
- Ост. «Аэродинамическая труба» — вокруг озера — автобус до ст. метро. Руководитель — М. Божулич, сбор на ст. метро «Проспект Просвещения», на выходе в 10.00, далее автобус №205 (30 руб., льго-

## Секция походов выходного дня Санкт-Петербургского турклуба приглашает

- ты для федеральных льготников). Иметь резиновые сапоги. 8 км.
- «На лыжах по лесным дорогам». Пл. Заходское — Красноперское оз. — Грачиное оз. — Зеленодольское оз. — ст. Кирилловское. Руководитель — Б. Коробицын, сбор на Финляндском вокзале (электропоезд в 9.31, на ст. Удельная в 9.42, 4-й вагон от начала состава). 20 км.
- 1 февраля**
- Пл. 69-й километр — спортивно-оздоровительный комплекс «Игора» — пл. 69-й километр. Руководитель — В. Михайленко, сбор на ст. м. «Девяткино» напротив выхода из 2-го вагона метро в 9.35 (электропоезд в 9.56, 4-й вагон от начала состава). 7 км.

## ПРОВЕРЬТЕ РЕШЕНИЯ КРОССВОРДА НА 32-й СТР.

- ПО ГОРИЗОНТАЛИ:** 1. Мускус. 5. Прок. 7. Мушкет. 11. Черри. 12. Атлас. 13. Термин. 14. Сидр. 15. Цензор. 16. Лимит. 18. Нагар. 20. Реликвия. 21. Апофеоз. 25. Скептик. 29. Бестселлер. 33. Решето. 34. Ацетон. 35. Лайм. 37. Сок. 38. Ось. 39. Фунт. 40. Рацион. 41. Ворона. 42. Кооперация. 47. Тарарам. 50. Складка. 54. Ларечник. 55. Сутки. 57. Сока. 59. Пассаж. 60. Зонт. 61. Анхель. 62. Диета. 63. Индюк. 64. Турман. 65. Няня. 66. Рапана.
- ПО ВЕРТИКАЛИ:** 1. Мутовка. 2. Серебро. 3. Училище. 4. Сени. 5. Пистолет. 6. «Карнавал». 7. Маца. 8. Усердие. 9. Каземат. 10. «Теремок». 17. Морзе. 19. Глясе. 22. Преграда. 23. Фрейлина. 24. Оборонка. 26. Краковяк. 27. Пленарка. 28. Игольник. 30. Сальдо. 31. Сейф. 32. Лыстец. 36. Муар. 43. Омлет. 44. Партизан. 45. Амнистия. 46. Искус. 47. Телепат. 48. Регистр. 49. Рассада. 51. Лежанка. 52. Диадема. 53. Авоська. 56. Ужин. 58. Каюр.

## НЕ ПРОПУСТИ!

28 января в Театре Эстрады им. А. Райкина состоится творческий вечер известного петербургского артиста театра и кино **Андрея ЗИБРОВА**.

Андрей представит авторскую версию рассказов «Ангелова кукла», написанных Эдуардом Кочергиным, народным художником России, главным художником БДТ им. Г. А. Товстоногова. Рассказы художника Эдуарда Кочергина — удивительное повествование об удивительных людях, оказавшихся «на дне» в 1940 — 1960-е годы. **Начало — в 19.00.**



## ЭКСКУРСИИ «ВТ-СЕРВИС»

### ВСЕ ЭКСКУРСИИ — ПО ЗАПИСИ

Суббота, 31 января

- «Академик И. П. Павлов — ученый, коллекционер, знаток живописи (посещение уникально сохранившейся мемориальной квартиры). 430/360 руб.
- «Центральный музей связи им. А. С. Попова (экспонаты можно трогать, включать). 350/300 руб.
- Воскресенье, 1 февраля**
- «Серебряный век Дома с башней». 450/400 руб.

Справки по телефонам: (812) 438-28-04 и (812) 318-73-80 (многоканальные) и на сайте [www.vt-service.ru](http://www.vt-service.ru)