

Уточняйте афишу по телефонам!

МУЗЕИ, ВЫСТАВКИ, ГАЛЕРЕИ

- **ЭРМИТАЖ**
(Дворцовая наб., 34. Вых. — пн. Тел. 571-34-65)
«Эрмитаж Ея Императорского Величества»; «История Эрмитажа в зеркале витрин»; «Монолог в честь раковины» (до 5); «Антуан Пэн. Портрет Петра Великого из собрания музея-заповедника «Павловск». Выставка, посвященная завершению реставрации; «Оружейное искусство Ближнего Востока XV — XIX вв.».
- ЗДАНИЕ ГЛАВНОГО ШТАБА: «Дары Востока и Запада императорскому двору за 300 лет»; «Немеркнущие краски. Римская мозаика из Лода, Израиль»; «Огюст Ренуар. «Бал в Мулен де ла Галетт». Музей Орсе, Париж». Выставка из цикла «Шедевры музеев мира в Эрмитаже»; «Ксения Никольская. Пыль. Забытая архитектура Египта». Выставка в рамках Года современной фотографии в Государственном Эрмитаже; «Мы рисуем в Эрмитаже». Выставка детских работ из архива изостудии Школьного центра Государственного Эрмитажа, посвященная 250-летию музея.
- **РУССКИЙ МУЗЕЙ**
(Инженерная ул., 4. Вых. — вт. Тел. 595-42-48)
ФИЛИАЛЫ РУССКОГО МУЗЕЯ
ИНЖЕНЕРНЫЙ (МИХАЙЛОВСКИЙ) ЗАМОК (Садовая ул., 2. Вых. — вт. Тел. 595-42-48): «Петербургское общество эпохи Романовых».
- МРАМОРНЫЙ ДВОРЕЦ** (Миллионная ул., 5/1). Вых. — вт. Тел. 595-42-48): Александр Загоскин. Живопись, графика; «Новые рассказчики в русском искусстве XX — XXI вв.».
- СТРОГАНОВСКИЙ ДВОРЕЦ** (Невский пр., 17. Вых. — вт. Тел. 571-82-38): «Валерий Лукка. Между хаосом и фарсом».
- КОРПУС БЕНУА**: «Серов не портретист». К 150-летию со дня рождения художника. Живопись, графика, скульптура.
- **МУЗЕЙ ИСТОРИИ САНКТ-ПЕТЕРБУРГА (ПЕТРОПАВЛОВСКАЯ КРЕПОСТЬ)**
(Исаакиевская пл., 1. Вых. — пн., посл. пт. Тел. 233-70-52)
ИОАННОВСКИЙ РАВЕЛИН: Павел Бояров. «КПД 4%». Фотография (со 2).
- ПОТЕРНА И КАЗЕМАТ ГОСУДАРЕВА БАСТИОНА**: Иван Тарасюк. «Фарфоровый свидетель». Декоративные расписные фарфоровые тарелки, блюда, вазы, чайные сервизы, скульптура 2013 — 2014 гг. на темы цирка и джаза (до 5).
- ИНЖЕНЕРНЫЙ ДОМ**: «Грохочет бал, сверкает бал...» (светские увеселения XVIII — XX вв. в Санкт-Петербурге).
- ОСОБНЯК РУМЯНЦЕВА** (Английская наб., 44. Вых. — ср. Тел. 571-75-44): «Петроградский дневник. К 100-летию начала Первой мировой войны».
- **РОССИЙСКИЙ ЭТНОГРАФИЧЕСКИЙ МУЗЕЙ**
(Инженерная ул., 4/1. Вых. — пн., посл. пт. Тел. 233-70-52)
«Он построил наш дом».
- **МУЗЕЙ ИСТОРИИ РЕЛИГИИ**
(Почтамтская ул., 14. Вых. — пн. Тел. 315-30-80)
«Нить молитвы сквозь века»; «Осор Будаев — буддийский монах, художник, сотрудник музея». Памяти Осора Будаева (1887 — 1937), подготовившего первую экспозицию отдела «Религии Востока»; Выставка во входной зоне музея, посвященная празднику Пасхи (с 3).
- **МУЗЕЙ АННЫ АХМАТОВОЙ В ФОНТАННОМ ДОМЕ**
(Литейный пр., 53. Вых. — пн. Тел. 579-72-39)
Анатолий Заславский. «Двойной портрет». Живопись (до 5).
- **МУЗЕЙ РОССИЙСКОЙ АКАДЕМИИ ХУДОЖЕСТВ**
(Университетская наб., 17. Вых. — пн., вт. Тел. 323-35-78)
«Немецкий рисунок»; Ежегодная весенняя выставка работ педагогов Государственного академического института живописи, скульптуры и архитектуры им. И. Е. Репина (с 30).
- **АРТ-ЦЕНТР «ПУШКИНСКАЯ 10»**
(Лиговский пр., 53. Вых. — пн., вт. Тел. 764-53-71)
NAVICULA ARTIS: Марина Гончарова, Маня Грандоза (МГ). Живопись, графика, фотография (с 4).
- АРТ-ЛИГА**: «Скетч». Итоговая выставка графики участников скетч-сессий п/р Ильи Овсянникова.
- **ВЫСТАВОЧНЫЙ ЦЕНТР САНКТ-ПЕТЕРБУРГСКОГО СОЮЗА ХУДОЖНИКОВ**
(Б. Морская ул., 38. Тел. 314-30-60)
Людмила Щербинина, Оксана Архипова, Тамара Камаева, Юлия Косцова. «Эхо великой и забытой войны». Живопись (31 — 5); «На солнечной стороне-5». Живопись, графика, скульптура (с 31).
- **МАНЕК**
(Исаакиевская пл., 1. Вых. — чт. Тел. 314-88-59)
МАЛЫЙ ЗАЛ (наб. кан. Грибоедова, 103. Вых. — пн., вт.): Владимир Филиппенко. «Рельеф &». Ассамбляж (до 5).
- **ЛОФТ ПРОЕКТ ЭТАЖИ**
(Лиговский пр., 74. Тел. 458-50-05)
ПРОСТРАНСТВО «СЕРЫЙ КОРИДОР»: «Фиктивный кинотеатр: ретроспектива фильмов Мари Лозье» (до 31).
- ПРОСТРАНСТВО «ПЕРВЫЙ ЭТАЖ**: «Мама любит тебя».
- ПРОСТРАНСТВО «ПЯТЫЙ ЭТАЖ**: «Иконы 1960 — 1980 гг.»; «Золотая черепаха-2015».
- БЕЛЫЙ КОРИДОР**: «Город в лесах».
- ТЕРРАСА**: Петр Белый. «Сад резиновых камней»; «Птицы».
- **ARTre FLEX**
(пр. Бакунина, 5. Без вых. Тел. 332-33-43)
Александр Белов. «Язык без костей». Выставка-визуальная секция.
- **ANNA NOVA**
(ул. Жуковского, 28. Вых. — вс., пн. Тел. 275-97-62)
Ирина Дрозд. «Я знаю, что вы делали в 13 лет». Графика (с 3).
- **БОРЕЙ**
(Литейный пр., 58. Вых. — вс., пн. Тел. 275-38-37)
Алексей Филиппов. «Полифония формы». Графика (до 4).
- **ДиДи**
(Большой пр. В. О., 62. Без вых. Тел. 320-73-57)
Леонид Борисов. «Первая пилетка. 1975 — 1979». Живопись, скульптура (до 30).
- **K-GALLERY**
(наб. Фонтанки, 24. Тел.: 275-70-92, 273-00-56)
«Малевич. Голова крестьянина». Мультимедийный проект (со 2).
- **МАРТ**
(ул. Марата, 35. Тел.: 710-88-35, 315-27-68)
Наталья Шалина. Живопись.
- **ЗАРТА**
(В. О., 29-я лин., 2. Вых. — вт. Тел. 314-72-46)
Оскар Рабин. «Мне подарили Париж». Живопись; Алексей Штерн. «Штернополис». Живопись (до 2).
- **ПЛАНЕТАРИЙ**
(Александровский парк, 4. Вых. — пн. Тел.: 233-26-53, 233-49-56)
Звездный зал; Зал «Планетка»; Обсерватория; Космическое путешествие; Лаборатория занимательных опытов; Галерея «РадиоАрт».

Материален, как мысль. Прост, как правда

До 16 мая

Галерея Марины Гисич до 16 мая приглашает на выставку Ивана Тузова «Развирт/Ремейк». Молодой питерский художник Иван Тузов входит в знаменитую хулиганскую группу художников «PARAZIT».

Основная «специализация» Ивана — компьютерная графика, создание пиксельных изображений вроде тех, которыми пользовались компьютерные игры 1990-х. С помощью разноцветных квадратиков-пикселей Иван создает самые разные сюжеты. Он понял, что такими квадратами легко изобразить зайчика, скелет, Ленина, Сталина и многих-многих других. «Пиксельная графика интересна простотой и быстротой», — говорит Иван.

Но пару лет назад Марат Гельман, задумавший выставку «Паразитов» на «Винзаводе», предложил Ивану сделать что-нибудь в материале. «Я стал думать, что могу сделать. Мой приятель Семен Мотолянец сказал, что по мотивам компьютерной графики можно сделать мозаичный цикл. Я узнал, где продается нужная мне мелкая плитка. Первой «материальной» работой Ивана стала «Нинель» (кто не знает — это популяр-

ное женское имя в советские времена стало обозначать «Ленин» наоборот), она же немножко и за рабочего, и за колхозницу: Ленин в развеваемом платье, по-балетному вытянув ножку, держит в руках атрибуты советской власти. Ленин у Тузова предстает то многоруким, то с кошкой на голове, то в стиле шелкографий Энди Уорхола...

«Родился я в 1984 году и жизнь в Советском Союзе немножко помню, — рассказывает художник. — В садике нам говорили про доброго дедушку Ленина, насколько я помню, некоторые дети даже плакали — жалели, что такой хороший дедушка умер. Это был сказочный персонаж, фактически Дед Мороз». Большинство работ сделаны из мелкой стеклянной плитки, и только одна из них, «Грибница», — из керамической облицовочной плитки. В качестве грибов грибницы выступают все те же многочисленные фигурки Ленина, напоминая нам о



«Микки».

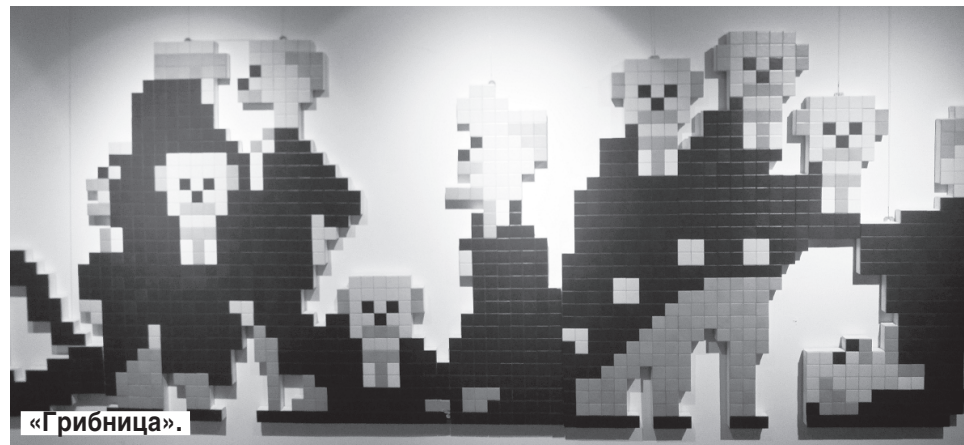
курёхинском высказывании, что Ленин был грибом. «Мелкая стеклянная плитка предназначена для художников, она продается разного цвета, а эта покупалась в обычном строительном магазине. Здесь всего пять цветов, и мне было интересно в эти цвета уложиться».

Помимо Ленина частый герой Ивана Тузова — скелет; в некоторых работах эти персонажи встречаются.

Узнаваемость героев плиточных композиций говорит о том, что наше сознание легче всего воспринимает не детализированный, а обобщенный образ; о том, что нам вообще лень докапываться до сути — достаточно просто что-то обозначить.

На вопрос, как ему дался переход от «ментальной» компьютерной графики к созданию довольно трудоемких (точно — отнимающих много времени) мозаичных композиций, Иван честно признался, что только в самом начале делал все сам, а потом ему стал помогать отец. Ничего, кстати, зазорного: за того же Рубенса работали десятки подмастерьев, а он лишь наводил окончательный блеск.

Татьяна КИРИЛЛИНА, фото автора



«Грибница».

ХОДИ-КА!

3 апреля

● Слайд-путешествие «Пешком по Боснии и Герцеговине». Руководитель — Н. Филиппова, сбор в библиотеке на ул. Лени Голикова, 31, в 16.00.

4 апреля

● «Архитектор Леонтий Николаевич Бенуа: Адреса в Петербурге». Ст. метро «Василеостровская» — сад Академии художеств — 2-я и 3-я линии В. О. — Менделеевская линия — наб. Мойки — Корпус Бенуа — ст. метро «Гостинный двор». Руководитель — И. Гулак, сбор на ст. метро «Василеостровская» на выходе в 10.15. 8 км.

● Ст. Суйда — усадьба Си-

ворицы — ст. Прибыtkовo. Руководитель — Е. Швадченко, сбор на Балтийском вокзале у кассы №1 в 9.00 (электропоезд в 9.20 на Сиверскую, 4-й вагон от начала состава). 20 км.

● Зачетный поход. Ст. Токсово — Кавголовское озеро — пл. Осельки. Стажер — Н. Вальковская, сбор на ст. Девяткино в начале состава в 9.40 (электропоезд в 9.56, 4-й вагон от начала состава). 15 км.

● Поход по рельефу повышенной сложности. Новодевятино — Ржевский полигон — Приютинo — ст. Бернгардовка. Руководитель — В. Ефимов, сбор на ст. метро

Секция походов выходного дня Санкт-Петербургского турклуба приглашает

«Проспект Просвещения» на выходе с эскалатора в 9.30, далее автобус №205. 18 км.

5 апреля

● «По берегу Финского залива». Пл. Репино — Солнечное — пл. Курорт (15 км) — р. Сестра — ст. Белоостров. Руководитель — Н. Савенков, сбор на Финляндском вокзале в центре зала в 9.10 (электропоезд в 9.30, 4-й вагон от начала состава). 15 — 20 км.

● Ст. Лебяжье — пл. 68-й километр. Руководитель — О. Хлямов, сбор на Балтийском вокзале (электропоезд в 9.10, 3-й вагон от начала состава). Руководитель войдет в состав на ст. Дачное. Иметь

резиновые сапоги. На привале костер. 12 км.

● «Дорогами Славы: Вдоль Невы». Ст. Петрокрепость — правый берег Невы — монумент «Винтовка» — музей военной техники у диорамы — ст. Невская Дубровка. Руководитель — Н. Вишневская, сбор на Финляндском вокзале в центре зала в 8.40 (электропоезд в 8.56 на Невскую Дубровку). 15 км.

● «Памятные знаки лагерных сборов в поселке Можайский и в Красном Селе». Руководитель — Е. Оборонкова, сбор на Балтийском вокзале (электропоезд в 10.40 (до Можайской), 3-й вагон от начала состава). Руководитель войдет в состав на ст. Ленинский Проспект. 15 км.

ПРОВЕРЬТЕ РЕШЕНИЯ СКАНВОРДА НА 32-й СТР.

| | | | | | | | | | | | | | | | | | |
|---|---|---|---|---|---|---|---|---|---|---|---|---|---|---|---|---|---|
| П | О | Д | Г | У | З | Н | И | К | И | Ж | И | З | Н | Е | Л | Ю | Б |
| У | Т | Р | А | Л | С | А | И | У | | | | | | | | | |
| П | А | Р | Н | А | С | С | Е | С | А | У | Л | К | Х | Г | | | |
| А | О | Ф | И | В | Ы | Щ | Р | А | Л | А | Б | А | М | А | | | |
| К | А | С | С | И | Р | П | Р | И | М | А | М | О | Л | Ч | А | Й | |
| О | Т | К | О | Л | Ь | Е | У | Д | А | М | Р | Л | | | | | |
| В | З | О | Р | Т | К | О | М | И | П | Е | С | Т | Р | Я | К | | |
| К | К | П | А | П | К | А | У | З | Е | Л | П | Ь | Е | Р | | | |
| А | | | | | | | | | | | | | | | | | |
| О | Л | Я | П | К | А | | | | | Б | А | Р | Р | Е | Л | Ь | |
| М | О | Д | Е | Р | Н | | | | | И | Т | Е | Р | Е | М | | |
| П | О | Т | О | Л | О | К | | | | С | Н | И | Н | А | | | |
| Н | З | Ш | | | | | | | | Ц | Е | Ц | Е | Т | | | |
| Б | У | К | Е | Т | | | | | | И | С | К | О | К | | | |
| С | Д | О | Б | А | Е | Д | И | Р | Е | К | Т | Р | И | С | А | О | |
| А | М | Н | Е | С | И | Е | А | А | А | Д | А | М | | | | | |
| Д | У | Б | Р | А | В | А | В | О | Й | Б | О | Н | Н | Е | В | А | |
| Ы | А | Т | А | К | С | А | Н | Л | О | Т | О | С | Т | Е | Р | | |

ЭКСКУРСИИ «VT-SERVIS»

ВСЕ ЭКСКУРСИИ — ПО ЗАПИСИ

Воскресенье, 5 апреля

- «Литейный дом княгини Юсуповой». 500/450 руб.
- «Дворец сиятельных хозяев (Барятинских и великой княгини Ольги Александровны)». 500/450 руб.
- «Великолепный особняк фон Дервизов (парадные залы и опера)». 550/500 руб.

Справки по телефонам: (812) 438-28-04 и (812) 318-73-80 (многоканальные) и на сайте www.vt-service.ru

НЕ ПРОПУСТИ!

В Литературно-мемориальном музее Ф. М. Достоевского со 2 по 24 апреля будет открыта выставка графики художника Елены ПРОБКИНОЙ «МЕТАМОРФОЗЫ».

Елена — художник из Гамбурга, выпускница Санкт-Петербургской академии театрального искусства. Ее первой прикладной специальностью была роспись по фарфору. Сейчас ее творчество — линогравюры. С помощью резца, краски и линолеума Елена воплощает образы, рождающиеся у нее в душе. Она использует для работы офортный станок... XVIII века, что придает гравюрам мастера особую притягательность и сближает их с той исторической эпохой, когда появилась сама художественная техника линогравюры, то есть более 100 лет назад.

Подготовила Варвара ХОЛОДНАЯ