

Уточняйте афишу по телефонам!

**МУЗЕИ,
ВЫСТАВКИ,
ГАЛЕРЕИ**

● ЭРМИТАЖ

(Дворцовая наб., 34. Вых. — пн. Тел. 571-34-65)
«Заха Хадид в Государственном Эрмитаже»; «Порт-букеты XIX — начала XX в. из коллекции Билджи Кенбера (Франция)»; «Керамика Раку: космос в чайной чашке». Выставка из японских собраний музея; «Сосуд вечной радости». Японские миниатюрные чайники для чая сэтя из собрания музея; «Paroles Peintes». Выставка книг из собрания Марка Башмакова (до 9).
ГЛАВНЫЙ ШТАБ: «Немеркнущие краски»; «Дары Востока и Запада императорскому двору за 300 лет».

АТРИУМ ГЛАВНОГО ШТАБА: «Кандида Хефер. Фотография». Выставка в рамках Года современной фотографии в Эрмитаже.

● РУССКИЙ МУЗЕЙ

(Инженерная ул., 4. Вых. — вт. Тел. 595-42-48)
ФИЛИАЛЫ РУССКОГО МУЗЕЯ
МРАМОРНЫЙ ДВОРЕЦ (Миллионная ул., 5/1. Вых. — вт. Тел. 595-42-48): Антонио Менегетти. «Мастер радости»; «Георг Базелиц. Как это начиналось... Живопись и графика последнего двадцатилетия».

КОРПУС БЕНУА: Новые поступления. 1998 — 2014.

ИНЖЕНЕРНЫЙ (МИХАЙЛОВСКИЙ) ЗАМОК (Садовая ул., 2. Вых. — вт. Тел. 595-42-48): «Скульптура в камне XX — XXI веков» (с 6).

● МУЗЕЙ ИСТОРИИ САНКТ-ПЕТЕРБУРГА (ПЕТРОПАВЛОВСКАЯ КРЕПОСТЬ)

(вых. — ср. Тел. 230-03-29)
ИНЖЕНЕРНЫЙ ДОМ: «Грохочет бал, сверкает бал...» (светские увеселения XVIII — XX вв. в Санкт-Петербурге).

ОСОБНЯК РУМЯНЦЕВА (Английская наб., 44. Вых. — ср. Тел. 571-75-44): «Окна с видом на Победу». Плакаты «Окна ТАСС».

МУЗЕЙ ПЕТЕРБУРГСКОГО АВАНГАРДА (ДОМ МАТЮШИНА): «Цвет. Природа. Движение». Живопись, скульптура.

● РОССИЙСКИЙ ЭТНОГРАФИЧЕСКИЙ МУЗЕЙ

(Инженерная ул., 4/1. Вых. — пн., посл. пт. Тел. 233-70-52)

«Плат, платок, платочек»; «Мир армянской традиционной культуры» (по 9).

● МЕМОРИАЛЬНЫЙ МУЗЕЙ ОБОРОНЫ И БЛОКАДЫ ЛЕНИНГРАДА

(Соляной пер., 9. Вых. — чт. Тел. 233-70-52)
«Салют Победы».

● МУЗЕЙ ИСТОРИИ РЕЛИГИИ

(Почтамтская ул., 14. Вых. — пн. Тел. 315-30-80)

«Нить молитвы сквозь века»; «Круги ада. По мотивам «Божественной комедии» Данте»; «Библейская история — взгляд из Поднебесной». Хе Ки (КНР); «Строители новой жизни». Мастерские панно.

● МУЗЕЙ РОССИЙСКОЙ АКАДЕМИИ ХУДОЖЕСТВ

(Университетская наб., 17. Вых. — пн., вт. Тел. 323-35-78)

Выставка произведений Тимура Новикова; Шейн Гуффогг (США). Живопись (с 8).

● МУЗЕЙ ГОРОДСКОЙ СКУЛЬПТУРЫ

(Невский пр., 179/2. Вых. — чт., пт. Тел. 274-25-79)
НОВЫЙ ВЫСТАВОЧНЫЙ ЗАЛ: Валерий Рабчинский. «Приближаясь к смыслу, или Словарь живописца». Живопись, графика, инсталляции (с 4); «Ленинград в ожидании Победы. 1944 — 1945».

● МУЗЕЙ АННЫ АХМАТОВОЙ В ФОНТАННОМ ДОМЕ

(Литейный пр., 53. Вых. — пн. Тел. 579-72-39)
«Бутафорское счастье». Фотография.

ГАЛЕРЕЯ «САРАЙ»: Мария Разумовская. «Старая добрая Англия». Фотография; «Воспоминание». К 120-летию Ирины Одоевцевой.

● МУЗЕЙ КУКОЛ

(Камская ул., 8. Тел. 327-72-24)
«Память войны: игрушки детей блокады»; «В стихии Нептуна».

● АРТ-ЦЕНТР «ПУШКИНСКАЯ 10»

(Лиговский пр., 53. Вых. — пн., вт. Тел. 764-53-71)
МУЗЕЙ НОНКОНФОРМИСТСКОГО ИСКУССТВА: «Транспозиции».

МУЗЕЙ НОВОЙ АКАДЕМИИ ИЗЯЩНОГО ИСКУССТВА: Из собраний Музея Новой Академии, Музея современного искусства и частных коллекций.

● ВЫСТАВОЧНЫЙ ЦЕНТР САНКТ-ПЕТЕРБУРГСКОГО СОЮЗА ХУДОЖНИКОВ

(Б. Морская ул., 38. Тел. 314-30-60)
«Образы памяти».

● МАНЕЖ

(Исакиевская пл., 1. Вых. — чт. Тел. 314-88-59)
МАЛЫЙ ЗАЛ (наб. кан. Грибоедова, 103. Вых. — пн., вт.): «Манифест. «Пульс 2». Видеоарт, инсталляция, фотография, живопись, перформанс.

● ЛОФТ ПРОЕКТ ЭТАЖИ

(Лиговский пр., 74. Тел. 458-50-05)
ПРОСТРАНСТВО «ПЕРВЫЙ ЭТАЖ»: «Петербургский алфавит».

ПРОСТРАНСТВО «СЕРЫЙ КОРИДОР»: «Примеряя на себя».

ТЕРРАСА: Петр Белый. «Сад резиновых камней»; «Птицы».

ГАЛЕРЕЯ «ГЛОБУС»: «Советские кумиры 1960 — 80-х гг.».

● ANNA NOVA

(ул. Жуковского, 28. Вых. — вс., пн. Тел. 275-97-62)
«Russ Land». Uldus (Юлдус Бахтиозина). Фотопроект по мотивам русских народных сказок.

● БОРЕЙ

(Литейный пр., 58. Вых. — вс., пн. Тел. 275-38-37)
Жодель Сэн-Марк. «Репераж». Фотография; Арон Зинштейн. «Работы на бумаге» (с 4).

● MARINA GISICH GALLERY

(наб. Фонтанки, 121, кв. 13. Тел. 314-43-80)
Александр Морозов. «Cosa Mentale».

● ЗРАТА

(В. О., 29-я лин., 2. Вых. — вт. Тел. 314-72-46)
«Розовый ящик». Арт-сообщество «ВГЛАЗ»; «На краю Европы: Страницы художественной жизни Екатеринбург» (до 8); Жерар Юфер. «Материя грез». Фотография; Владимир Лагранж, Александр Родченко, Юрий Рост. «Свобода в объективе. Классика советской фотографии»; «Hair Now». Выставка работ французского кутюрье Шарля ле Мандю.

● ПЛАНЕТАРИЙ

(Александровский парк, 4. Вых. — пн. Тел.: 233-26-53, 233-49-56)
Звездный зал; Зал «Планетка»; Обсерватория; Космическое путешествие; Лаборатория занимательных опытов; Галерея «РадиоАрт».

Неровная и резвая семья

До 30 августа на Пушкинской, 10, — биеннале «Новые имена»: серия выставок закрывает сезон-2014/15.

В Большом зале Музея нонконформистского искусства — выставка «Транспозиции» (о том, что такое транспозиция и арт-резиденция, см. «ВП» за 24 июля, стр. 31), на которой представлены работы художников из-за рубежа, обучавшихся в Санкт-Петербургской арт-резиденции (СПАР).

«Приятно наблюдать, что здесь складывается международная семья», — сказала куратор проекта Анастасия Пацев.

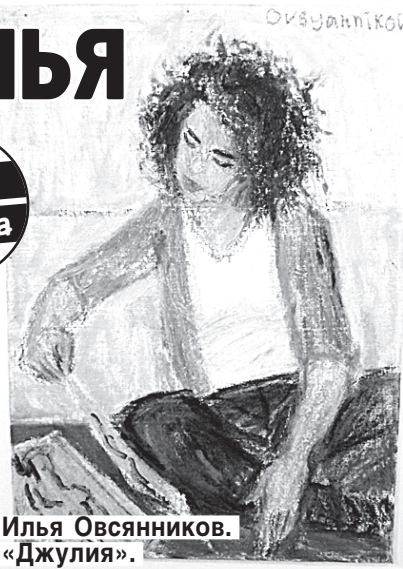
В большинстве работ так или иначе отразилось место, где они

были созданы, — Санкт-Петербург. Это и фотопейзажи, и архитектурные фантазии, и размышления на темы русской литературы — тут, как и следовало ожидать, пальму первенства держит «Преступление и наказание». Часто иностранные художники делают то, что нам бы в голову не пришло: например, Темуна Трифонова из Канады создала серию фотографий, где на фоне петербургских пейзажей в качестве Раскольникова и Сони выступают... куклы Кен и Барби.

В Малом зале Музея нонкон-

формистского искусства — выставка «Новые имена», традиционный проект «Пушкинской 10», к участию в котором приглашаются художники из разных городов России, ранее не выставывавшиеся в музее. В этом году кураторы выбрали тринадцать художников из Санкт-Петербурга, Краснодара, Владикавказа, Валдая, Краснодара, Дубны. «Мы делаем это, — сказал на церемонии открытия директор МНИ Евгений Орлов, — чтобы молодые художники не канули в Лету». Куратор Александра Малинова добавила, что ожидала увидеть работы в стиле «радикальный панк» — этому, по идее, должна была способствовать непростая ситуация в нашей стране: «Но никакой провокации не было, особенно если сравнить с выставкой, прошедшей два года назад. Художники обращаются к человеку, изучают его природу, его внутреннюю жизнь — может быть, это тенденция?»

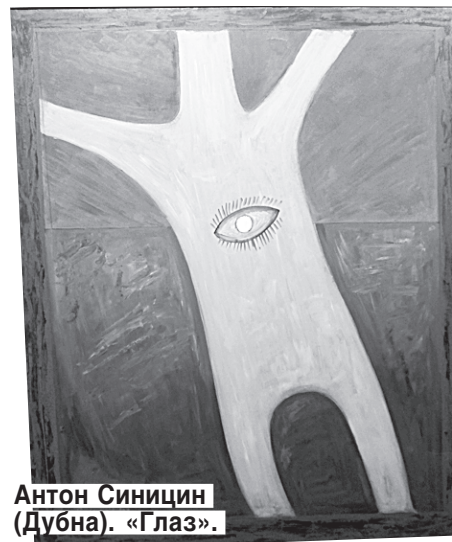
Выставка Ильи Овсянникова «Rezidenty» в «Галерее 2,04» до-



Илья Овсянников.
«Джулия».

полняет международную часть биеннале: на ней представлены портреты участников программы Санкт-Петербургской арт-резиденции. Начиная с 2013 года Илья Овсянников написал множество портретов обретенных иностранных друзей. Интересно, что создание их портретов не было целью художника и обычно происходило спонтанно — он просто хотел познакомиться, но иностранными языками особо не владеет. Илья признается, что часто общался с гостями своей мастерской при помощи жестов и рисунков, так что портреты стали тоже своего рода средством общения — на языке живописи, который понятен всем.

Татьяна КИРИЛЛИНА, фото автора



Антон Синицин
(Дубна). «Глаз».



Эми Александр
(Австралия).
Из цикла
«Незамеченное событие».

ХОДИ-КА!

4 августа

● Ст. Гаврилово — оз. Гавриловское — ст. Гаврилово. Руководитель — О. Хлямов, сбор на Финляндском вокзале в центре зала в 7.40 (электropоезд в 8.10, 4-й вагон от начала состава). На привале костер. 21 км.

5 августа

● 999-й поход (три девятки). Ст. Каннельярви — оз. Исток, Окольное — ст. Каннельярви. Руководитель — Н. Савенков, сбор на Финляндском вокзале в центре зала в 7.50 (электropоезд в 8.10, 4-й вагон от начала состава). 14 км.

● Экскурсия по Павловскому парку. Организатор — А. Плотникова, сбор напротив Павловского дворца на Садовой ул. (не заходя в парк) в 16.30. 10 км.

6 августа

● Ст. метро «Комендантский проспект» — берег Лахтинского Разлива — пляж на озере — пос. Лахта — автобус до станции метро. Руководитель — Г. Павлинова, сбор на ст. метро «Комендантский проспект» на выходе с эскалатора в 10.00. На привале купание. 12 км.

8 августа

● Разведывательный поход. Ст. Тарасовское — озера — ст. Тарасовское. Руководитель — О. Шевчук, сбор на Финляндском вокзале в центре зала в 9.30 (электropоезд в 9.46, 3-й вагон от начала состава). На привале купание. 10 — 15 км.

● Ст. Новый Петергоф — Петергофский водовод — дер. Оржицы — автобус №639-а до СПб. Руководитель — Е. Шваденченко, сбор на Балтийском вокзале (электropоезд в 9.10 на Калище, 4-й вагон от начала состава). Руководитель войдет в состав на ст. Сосновая Поляна. 25 км.

9 августа

● 1000-й поход. Пл. Комарово — Щучье оз. — Дружинное оз. — ст. Зеленогорск. Руководитель — Н. Савенков, сбор на Финляндском вокзале в центре зала в 8.45 (электropоезд в 9.05, 4-й вагон от начала состава). 14 км.

● Ст. Орехово — озера — ст. Орехово. Руководитель — Н. Косовский, сбор на Финляндском вокзале (электropоезд в 10.27), 4-й вагон от начала состава. Руководитель войдет в состав на пл. 54-й километр. 12 км.

Секция походов выходного дня Санкт-Петербургского турклуба приглашает

● «Сясыстрой: История, достопримечательности». Руководитель — М. Кайдалова, сбор на Московском вокзале (электropоезд в 8.05 на Волховстрой-1, 4-й вагон от начала состава), далее автобус до Сясыстрой (117 руб., льготы только для федеральных льготников, иметь документы). Руководитель войдет в состав на ст. Пупышево в 10.15. Отъезд из Волховстрой-1 (электropоезд в 20.00, прибытие на Московский вокзал в 22.40; возможен отъезд из Волховстрой-1 на электropоезде в 17.35, не доходя до конца маршрута). Купание на пляже. 14 — 16 км.

● Ст. Репино — лесные дороги — пл. Солнечное. Руководитель — Л. Ряднова, сбор на Финляндском вокзале в центре зала в 10.00 (электropоезд в 10.37, 2-й вагон от начала состава). 8 км.

● Прогулка по набережным Невы (через Петропавловскую крепость и Стрелку В. О.) до Летнего сада на концерт военной духовой музыки. Руководитель — Б. Рухин, сбор на Финляндском вокзале в центре зала у лестницы в 11.00. На Стрелке Васильевского острова можно почитать свои любимые стихи. 8 км.

**ПРОВЕРЬТЕ
РЕШЕНИЯ
СКАНВОРД НА 32-й СТР.**

Л	Т	М	П	М	С	Е	З	А	Р															
Е	А	А	Л	И	Б	И	У	Ч	Е	Н	И	К	А											
С	Ю	Р	П	Р	И	З	С	О	Н	Е	Т	Р	Ы	Ж	А	Я								
О	А	Б	О	Б	И	К	К	Р	Е	С	Т	И	И	В										
С	У	Р	Д	И	Н	А	А	К	Т	Е	О	Н	П	А	М	П	А							
Е	А	Т										П	Р	И	К	А	З	Р						
К	У	М	И	Р								О	Ж	Ч	И	Б	И	С						
А	В											К	Л	Е	Щ	М	А	Ц	А					
В	Х	О	Д									Н							У	З	Е	Л		
О	Р	Л	И									Д	В	И	Г	А	Т	Е	Л	Ь				
З	А	Г	С									Ж	Е	Д	Л	Т								
Е	Р	М	А	К								Е							П	А	Л	Ь	Т	О
А	О											Р	Е	Н	О	М	Е	Р						
С	М	И										С							П	К	Л	И	М	
С	Т	О	Л	П	А							Ф	И	Б	Р	А	С	Е	Р	А				
К	О	Л	О	Б	О	К						А	Р	О	Д	Р	И	Г	Е	З				
С	П	И	Н	А	Б	Р	Е	Й	К			И	Л	Ь	К	А	М	А						
К	А	Н	Т	А	Т	А						С	О	Г	Л	Я	Д	А	Т	А	Й			

ЭКСКУРСИИ «ВТ-СЕРВИС»

Вторник, 4 августа

● 18.00. «Канал Грибоедова». Часть 1-я. Сбор — на наб. Мойки, 1 (дом Адамини). 250/200 руб.
● 18.30. «Юность Северной столицы» (Городовой и Заячий острова). Сбор — у фонтана Нахимовского училища. 250/200 руб.

Среда, 5 августа

● 18.30. «Русский Кембридж — Политехнический университет». 3 часа. Сбор — на ст. м. «Политехническая», у выхода. 350/300 руб.

Пятница, 7 августа

● 18.00. «Коломенская улица». Сбор — у дома №1 (угол Кузнечного пер.). 250/200 руб.

Суббота, 8 августа

● 12.00. «Озерки, Озерки, Озерки».

Легких лилий лелею листки...». Сбор — на ст. м. «Озерки», у выхода. 250/200 руб.

● 13.00. «Историческое имение Лахта». 3 часа. Сбор — на ж.-д. платформе Лахта у последнего вагона. 350/300 руб.

● 17.00. «Овеянные морскими ветрами острова» (Гутуевский, Канонерский, Белый). Сбор — на Межевом канале, у дома №5. 250/200 руб.

Воскресенье, 9 августа

● 12.00. «Отовсюду стиснутая городом...» (улицы Провиантская и Яблочкова). Сбор — на пр. Добролюбова, в сквере между домами №5 и 7. 250/200 руб.

● 13.00. «Музыка для глаз». П. Гонзаго в Павловском парке». Сбор — в конце Тройной липовой аллеи (у братской могилы). 250/200 руб.

Справки по телефонам: (812) 438-28-04 и (812) 318-73-80 (многоканальные) и на сайте www.vt-service.ru